



Camp de jour

CMLS

2026

Guide des parents



Renseignements généraux

Le camp de jour du Centre Multi Loisirs Sherbrooke offre un environnement stimulant, sécuritaire et amusant où les enfants peuvent jouer, se dépasser, explorer et se faire de nouveaux amis. Notre équipe d'animation qualifiée (DAFA et premier soins) a à cœur le bien-être et la sécurité de chaque participant tout au long de l'été.

Horaire du camp

- Début de l'animation sur le site : 8 h
- Départ vers les activités extérieures : 9 h
- Retour sur le site : 15 h 30
- Départ ou service de garde : 16 h



Service de garde

- Régulier : 7 h à 8 h et 16 h à 17 h
- Prolongé : 17 h à 18 h
- Aucune surveillance n'est assurée avant 7 h et après 18 h.

Des frais de 10 \$ par tranche de 15 minutes s'appliquent lorsque l'enfant est repris après l'heure prévue.

Service de garde – arrivées

L'enfant s'arrête à la table d'accueil pour l'enregistrement. Le parent s'assure que l'enfant arrive à l'heure. **En cas de retard** : appeler le camp pour savoir où se situe le groupe.

Service de garde – départs

Les parents doivent récupérer leur enfant avant la fin de la période de service à laquelle il est inscrit. La personne qui quitte avec l'enfant doit fournir le **mot de passe** pour confirmer l'autorisation de départ. Le parent doit aviser le personnel si l'enfant quitte plus tôt ou part seul.

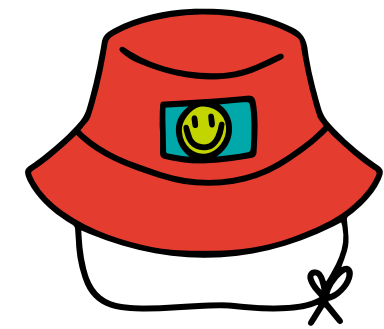
Inscriptions et paiements

Les inscriptions se font en ligne par téléphone ou sur place. Les paiements peuvent être effectués en 2 ou 3 versements :

- À l'inscription - 2e semaine de mai - 1re semaine de juin
- Après ces dates, les frais doivent être payés en totalité par virement bancaire au moment de l'inscription. Le paiement confirme l'inscription. Les places sont limitées selon la capacité des lieux d'accueil.

Important :

- Tout solde en souffrance entraîne le retrait temporaire de l'enfant du camp, qui sera réadmis après un paiement.
- Les non-résidents de Sherbrooke n'ont pas accès au camp de jour du Centre Multi Loisirs Sherbrooke.



Notre équipe

- **Direction générale** : Nathalie alias Cannelle (direction@loisirsherbrooke.com)
- **Coordination jeunesse** : Vincent alias Mouton (jeunesse@loisirsherbrooke.com)
- **Coordination de site** : Samuel alias Chewie (site de Champlain), Jérémy alias Badaboum (site du parc Belvédère) et Léandre alias Brocoli (site du CMLS)
- **Intervention** : Lily-Rose alias Slush et Juliette alias Papaye et X-tra
- **Coordination de l'accompagnement** : Jeanne alias Clochette et Denisa alias Tournesol (coordo_accomp@loisirsherbrooke.com)
- **Équipe d'animation** : animateurs(trices), animateurs(trices) à l'intégration, aide-animateurs(trices).



Horaire type

Matin

- 7 h – 8 h : service de garde du matin
- 8 h : début de l'animation sur le site
- 9 h : rassemblement du matin, présentation de la journée et départ vers les activités extérieures
- 9 h 15 – 10 h 15 : activités en groupes (jeux, sports, ateliers ou bricolages)
- 10 h 15 – 10 h 30 : collation
- 10 h 30 – 11 h 45 : activités en groupe et jeux extérieurs (réapplication de crème solaire au besoin)

Midi

- 11 h 45 – 12 h 30 : dîner et jeux libres

Application de crème solaire avant les activités extérieures

Après-midi

- 12 h 30 – 14 h 30 : piscine ou activités extérieures / thématiques
- 14 h 30 – 14 h 45 : collation
- 14 h 45 – 15 h 30 : activités en groupe et retour au calme

Fin de journée

- 15 h 30 : retour sur le site
- 16 h : départ ou service de garde
- 16 h – 17 h : service de garde régulier
- 17 h – 18 h : service de garde prolongé



Vie quotidienne

Crème solaire

La première couche doit être appliquée à la maison. Les enfants doivent être autonomes pour l'application — les animateurs ne peuvent pas le faire.

Dîner et collations

Les repas ne sont pas fournis. Aucun réfrigérateur ou micro-ondes n'est disponible. Les contenants en verre et le partage de nourriture sont interdits (allergies). Les boîtes à lunch zéro déchet sont encouragées.

Sac à dos/boîte à lunch (matériel requis chaque jour) :

- lunch froid + 2 collations + bouteille d'eau;
- maillot, serviette, VFI (si nécessaire) et vêtements de rechange;
- casquette/chapeau, crème solaire.

Code vestimentaire

Les enfants doivent porter une tenue sportive et adaptée aux activités.

Vêtements recommandés :

- culotte courte (short);
- gilet à manche courte (T-shirt);
- espadrilles ou sandales sportives attachées;
- couvre-chef (casquette, chapeau ou foulard) pour se protéger du soleil;
- bottes de pluie, imperméable et coton ouaté selon la météo.



Vêtements interdits/inappropriés pour assurer la sécurité pendant les activités :

- jupes et robes;
- gougounes et Crocs;
- vêtements avec messages négatifs, violents ou discriminatoires;
- gilets courts (de type « bedaine »).

Maillots

Même en l'absence de piscine sur le site, des jeux d'eau peuvent être utilisés.

Veillez toujours fournir :

- maillot,
- serviette,
- sac plastique pour les items mouillés.



Objets perdus

Chaque site dispose d'un espace pour les objets perdus. Un mois après la dernière journée du camp, les objets non réclamés sont remis à Estrie Aide.

Prendre note que nous ne sommes pas responsables des objets perdus ou volés.

Ratios d'encadrement

Les ratios varient selon l'âge des enfants : entre 1/10 et 1/12, assurant un encadrement adapté et sécuritaire.

Chandail de camp

Tous les enfants reçoivent un chandail officiel du camp à leur première journée de camp. Ils doivent obligatoirement le porter durant les sorties à la carte. Nous vous conseillons aussi de le faire porter à vos enfants durant les autres petites sorties de la semaine ainsi que durant l'interparc du vendredi matin.



Santé, sécurité et bien-être

Fiche santé

La fiche santé doit être complétée en ligne avant le début du camp. Elle contient des informations essentielles à la sécurité de votre enfant et doit être mise à jour en cas de changement.

☎ 819 821-5601 (8 h 30 à 16 h 30) ✉ info@loisirsherbrooke.com

Allergies

- Les collations et repas contenant des noix ou arachides sont interdits.
- Toute allergie doit être indiquée dans la fiche santé.

Auto-injecteur : les enfants souffrant d'allergies doivent toujours avoir leur auto-injecteur. En cas d'oubli, le parent devra venir le porter rapidement. Nous encourageons les enfants à connaître son importance.

Médicaments

Le personnel n'administre aucun médicament (prescrit ou en vente libre). Toute médication requise durant le camp doit être indiquée dans la fiche santé.

Procédures d'urgence

Si le personnel est dans l'impossibilité de joindre un parent ou un responsable, l'enfant sera transporté dans un établissement de santé. Les frais seront assumés par les parents.

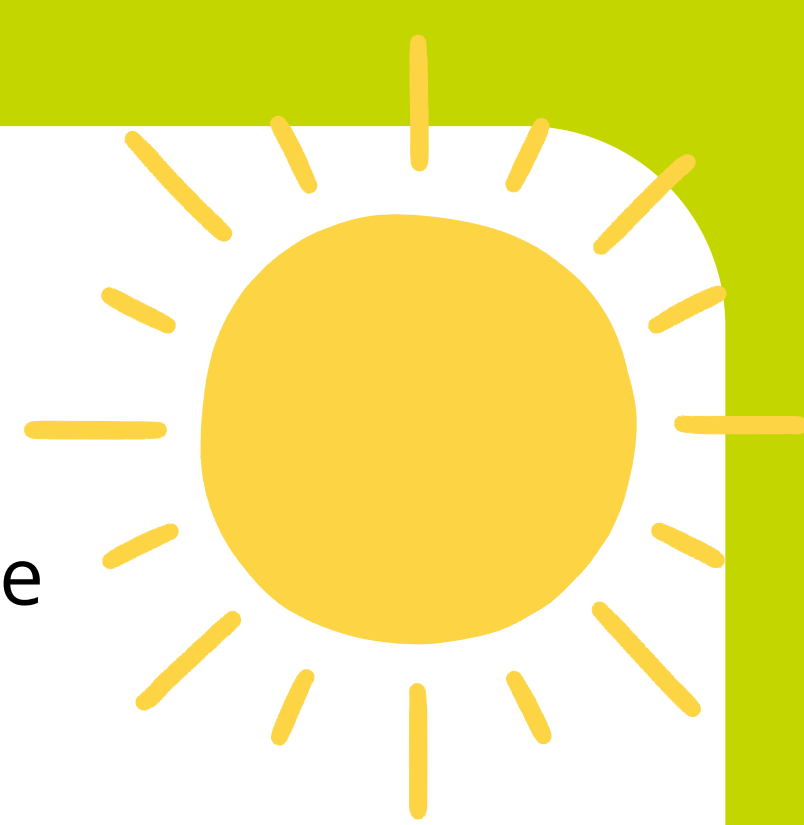


Baignade et sécurité aquatique

En collaboration avec le Service aquatique de la Ville de Sherbrooke, nous procédons à une évaluation de l'autonomie de nage des enfants afin d'assurer leur sécurité. Les aptitudes à la nage doivent être précisées dans la fiche santé. Les enfants qui doivent porter une VFI recevront un bracelet de couleur.

- 6 ans et moins : VFI obligatoire sans test.
- 7 ans et plus : test obligatoire seulement si la VFI n'est pas exigée par les parents.

Esprit du camp



Communications – Vérifiez-les régulièrement!

Afin de réduire le gaspillage, toutes les communications se font de manière électronique. Voici nos outils de communication :

- **Site Internet** → Information disponible avant le début du camp : www.loisirsherbrooke.com/programmation/jeunesse/camps-2026
- **Groupe Facebook** → « Camp de jour 2026 – Centre Multi Loisirs Sherbrooke »
- **Planifications** → Disponibles sur le groupe Facebook. Elles incluent les thèmes, les sorties, les journées de baignade, etc.
- **Tél./courriel** → Les retours se font du lundi au vendredi de 8 h 30 à 16 h 30
☎ 819 821-5601 ✉ info@loisirsherbrooke.com

Mémos

Pour des journées spéciales, des activités surprises ou des rappels, vous pourriez recevoir un message destiné aux parents dans la boîte à lunch ou le sac à dos de votre enfant.

Absences

Il n'est pas nécessaire de nous aviser pour une absence, sauf pour une sortie à la carte. En cas d'absence en cours de journée, vérifiez auprès de l'animateur où se situe le groupe.

Procédures disciplinaires

L'objectif de nos interventions disciplinaires est d'assurer un climat sécuritaire, sain et agréable pour tous. Les comportements inadéquats sont traités avec sérieux, dans une approche éducative et cohérente. Les comportements problématiques sont analysés selon le jugement de l'équipe de coordination et l'échelle de gravité présentée à la page suivante.

Nos valeurs

Respect → Je respecte les autres, le matériel et les lieux en tout temps

Inclusion → J'accueille les autres et je fais une place à tout le monde

Sécurité → J'adopte des comportements sécuritaires

Plaisir → Je participe et je contribue à une ambiance amusante et positive

Ouverture → J'essaie de nouvelles choses et je respecte les différences de chacun

Entraide → J'aide, j'encourage et je collabore avec les autres

Catégories

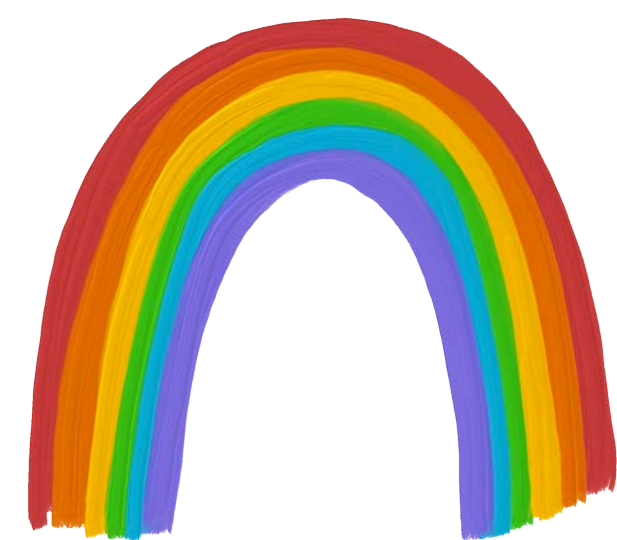
1 2 3

- Langage inapproprié (mot de toilette, insulte légère, mots grossiers, sacres)
- Bousculer, taper, pousser, botter
- Ne pas respecter le code de vie
- Moquerie, insulte, propos irrespectueux

Catégories

4 5

- Gestes listés précédemment de manière répétée, malgré les interventions des animateurs
- Se bagarrer, frapper, graffigner, mordre
- Vandalisme (crayon, peinture, bris volontaire)
- Fugue ou quitter le groupe, se cacher



Catégories

6 7 8 9

- Violence lourde (coup violent, mordre au sang, etc.)
- Utilisation d'objets dangereux (ciseaux, objets lourds, etc.)
- Violences sexuelles
- Intimidation / harcèlement
- Comportements pouvant mettre en danger l'enfant ou autrui.

1 2 3

INTERVENTION DE L'ANIMATEUR

Intervention adaptée. Le parent est informé verbalement.

4 5

INTERVENTION DE LA COORDINATION

Prise en charge et analyse de la situation, intervention adaptée.
Le parent est informé verbalement et une note est prise au dossier.

6

SUSPENSION POUR LA JOURNÉE

Le parent doit venir chercher l'enfant le plus tôt possible.
Discussion avec les parents afin d'expliquer la situation et note au dossier.

7

SUSPENSION POUR 24 H (excluant la journée de l'incident)

Discussion avec les parents afin d'identifier les problématiques et les solutions et note au dossier.

8

SUSPENSION POUR 72 H (excluant la journée de l'incident)

Rencontre en présence avec le parent pour aborder la suite et note au dossier.

9

EXPULSION DÉFINITIVE

Aucune possibilité de retour au camp pour la suite de l'été.

À savoir pour les parents

Politique de remboursement

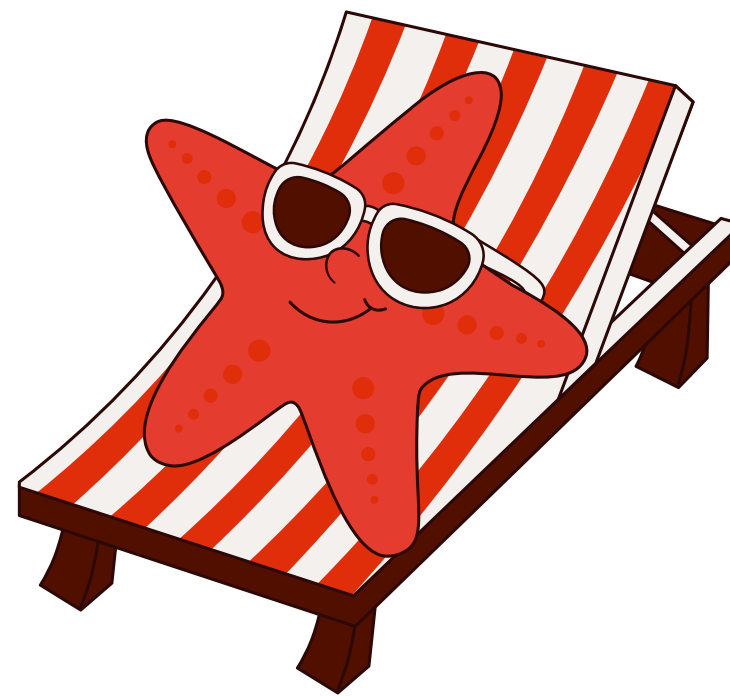
- Formulaire de résiliation obligatoire pour toute annulation.
- Aucun remboursement en argent comptant.
- Les remboursements seront effectués par chèque dans les 10 jours ouvrables.
- Formulaire disponible sur notre site internet à l'adresse www.loisirsherbrooke.com/programmation/jeunesse/camps-2026

Coordonnées utiles

☎ 819 821-5601

✉ info@loisirsherbrooke.com

🌐 www.loisirsherbrooke.com



Site du **Centre Multi Loisirs Sherbrooke** : 1010, rue Fairmount

Site de **l'école Champlain** : 2985, rue Galt Ouest

Site du **Parc Belvédère** : 500, rue Thibault



CENTRE
MULTI LOISIRS
SHERBROOKE

