



CENTRE
MULTI LOISIRS
SHERBROOKE

RAPPORT ANNUEL

2024
2025

41^e

assemblée
générale

4 décembre 2025



UN PETIT APERÇU



DE NOTRE ANNÉE

TABLE DES MATIÈRES



Mission et valeurs du Centre	5
Mot de bienvenue	6
Développement durable	7
Mot de la présidente	8
Mot de la direction générale	9
Implications sociales et communautaires	10
Partenaires financiers	11
Merci à nos collaborateurs	12
Conseil d'administration et équipe	13
Secteur de l'animation	15
Activités offertes	20
Fréquentation des usagers	23
Secteur des services à la population	24
Activités communautaires	26
Secteur des communications	28
Nos usagers	30
Priorités d'actions 2025-2026	31



NOS VALEURS



Les valeurs suivantes sont celles qui guident et sous-tendent chacune des décisions et les actions du personnel, de la direction et des administrateurs du Centre Multi Loisirs Sherbrooke. Constituant les fondements même du Centre, ces valeurs teintent notre quotidien.

La fraternité renvoie à la solidarité (aides sociales) et au « vivre ensemble ».

Le respect constitue l'un des fondements de la paix sociale et des relations interpersonnelles.

La bienveillance démontre de bonnes dispositions à l'égard des autres.

La créativité est la capacité, le pouvoir qu'a un individu de créer, d'imaginer et de réaliser quelque chose de nouveau.



NOTRE MISSION

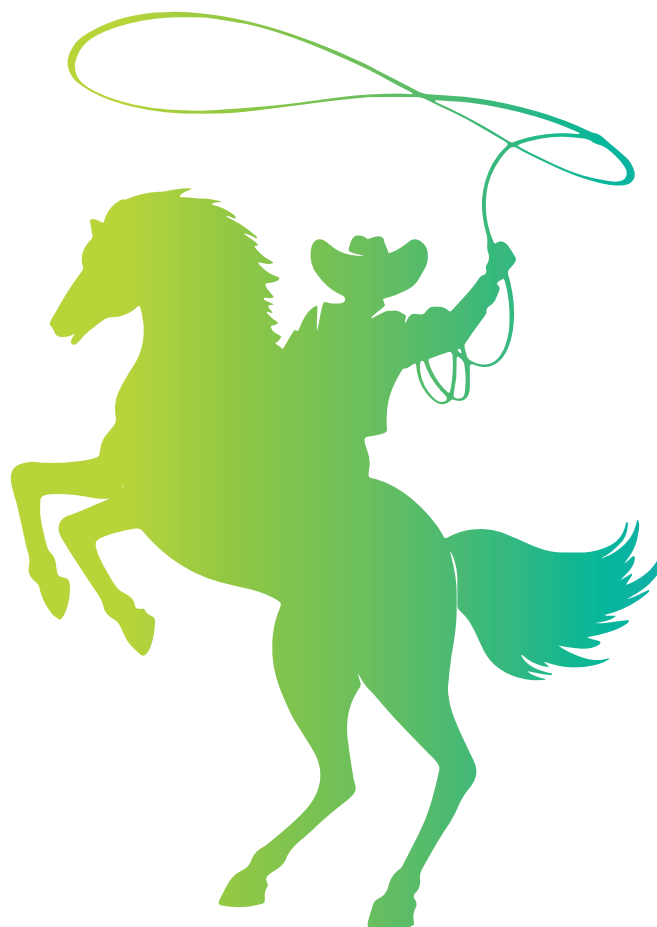
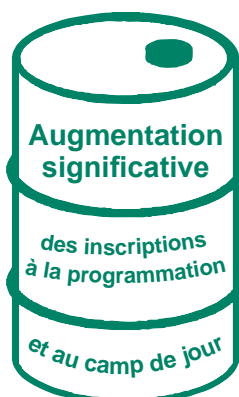
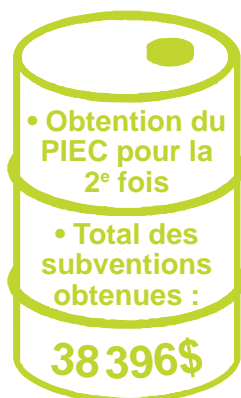
Offrir à la population sherbrookoise des activités de loisir dans un milieu de vie animé, sécuritaire et respectueux favorisant les relations humaines et l'engagement dans la communauté.

MOT DE BIENVENUE



CETTE ANNÉE, ON VOUS ACCUEILLE DANS UNE AMBIANCE COUNTRY :

un thème qui évoque le cœur, l'authenticité
et l'esprit de collaboration.



Tout comme les cowboys et cowgirls qui avancent ensemble
sur la même piste, nous poursuivons notre mission grâce
à votre implication, votre énergie et votre présence.

Merci de « sangler vos bottes » avec nous
et de continuer d'avancer vers un avenir

SOLIDE ET DYNAMIQUE !

DÉVELOPPEMENT DURABLE

Au cours de la dernière année, notre organisation a poursuivi avec conviction son engagement envers le développement durable. Plusieurs initiatives concrètes ont été réalisées afin de réduire notre empreinte écologique, de sensibiliser notre communauté et d'intégrer les meilleures pratiques environnementales dans nos opérations.

Initiatives environnementales et de sensibilisation

- Poursuite des « Donneries », périodes disponibles dans la salle publique pour encourager la réutilisation et la réduction des déchets ;
- En collaboration avec *Magog Vert*, le Jeu du tri tenu le 25 avril 2025 dans le cadre du projet *À Sherbrooke, on bouge!*, visant à sensibiliser au bon tri des matières résiduelles ;
- Activité de nettoyage communautaire, le 22 avril 2025, mobilisant employés, participants et partenaires.



Amélioration de nos espaces et infrastructures

- Installation d'un gazebo à vignes, une pergola végétalisée favorisant les diners extérieurs et un contact plus direct avec la nature.



Réduction des impressions et transition numérique

- Mise en ligne du cahier de l'AGA, permettant une réduction importante des impressions ;
- Distribution numérique de la documentation des cours de langue. Afin d'éviter les copies inutiles, les impressions sont sur demande seulement ;
- Ajout d'une tablette numérique au comptoir des quilles, disponible aux quilleurs pour la consultation des moyennes de jeu. Réduction de plusieurs centaines de copies ;
- Disponibilité d'une tablette pour les professeurs, notamment pour la prise des présences, réduisant l'usage du papier.

Politiques et outils de gestion

- Création d'une politique d'achat local, favorisant les fournisseurs de proximité ;
- Mise en place d'un plan de gestion des matières résiduelles avec l'aide de l'entreprise *i-GES*, réunissant tous les départements dans une approche cohérente et structurée.

Mobilisation jeunesse et projets éducatifs

- 2^e année du camp ÉcoAventure, permettant de sensibiliser les jeunes aux écosystèmes et aux comportements responsables.

Une mention spéciale pour cette initiative. Ce camp s'est prévalu de plusieurs prix, soit :

- *Prix Excellence Programmation et vie de camp – Camp de jour municipal conforme 2024* de l'Association des camps du Québec (ACQ) ;
- *Prix de l'animation* de la Fédération québécoise des centres communautaires de loisir (FQCCL) ;
- *Prix Distinction* de la Fondation estrienne en environnement ;
- *Grand prix 2025* de la Fondation estrienne en environnement.



Amélioration de nos pratiques internes

À la suite de l'analyse menée dans le cadre du plan de gestion des matières résiduelles, une lacune importante a été identifiée au niveau du compostage. Pour y remédier, nous avons :

- Acquis 4 grands bacs extérieurs de compost ;
- Ajouté un conteneur de 6 verges dans le stationnement pour le recyclage ;
- Ajouté 3 stations de tri (recyclage/déchets/compost) ;
- Installé des bacs de compost dédiés au local Culinart et au Café d'à-côté ;
- Retiré toutes les poubelles des bureaux pour installer une station de tri dans le secrétariat ;
- Instauré une nouvelle pratique consistant à composter le papier à main lorsque possible, évitant que des matières compostables se retrouvent dans les poubelles.

Regard vers l'avenir

Notre démarche environnementale ne s'inscrit pas dans un effort ponctuel, mais bien dans un projet à long terme visant à réduire notre empreinte écologique année après année. Pour 2025-2026, nous souhaitons poursuivre sur cette lancée et continuer à intégrer des pratiques durables dans l'ensemble de nos activités pour contribuer à une planète plus verte.

MOT DE LA PRÉSIDENTE



À titre de présidente, je suis heureuse de pouvoir vous rencontrer pour vous présenter le bilan de l'année financière se terminant le 31 août 2025.

Au cœur de nos actions, il y a vous : bénévoles, membres, employés, partenaires. Vos différentes implications constantes démontrent la force du collectif. Ensemble, nous avons su maintenir le cap, renforcer notre mission et élargir notre impact.

L'un des dossiers importants de l'année fut la poursuite de planification stratégique 2023-2026. Une obligation qui demande beaucoup de réflexions et d'implications, toutefois c'est un processus clé pour tout organisme. Qui de mieux que l'équipe pour effectuer le diagnostic. Merci aux administrateurs et aux employés impliqués dans ce dossier. Redéfinir la vision, la mission et les valeurs ; choisir les grands axes stratégiques et leurs objectifs ; déterminer le plan d'action et les indicateurs de suivi a permis de mobiliser la participation des parties prenantes tout en tenant compte d'une approche centrée sur l'usager, qui reste au cœur de nos actions.

Afin de combler le départ à la retraite de la directrice du Bingo Sherbrooke, qui cumulait plus de 25 ans de service, le conseil d'administration du RBRS a procédé à l'embauche d'une nouvelle direction. Ce départ marque naturellement un tournant, et comme tout changement de direction, il a généré un vent de renouvellement et un temps de transition, autant au sein de l'équipe qu'aux habitués du bingo.

Dans un autre ordre d'idée, la gestion des kiosques de Loto-Québec demeure toujours une source de financement très intéressante pour le Centre. Le déménagement du Winners/HomeSense à 2 pas du kiosque du Carrefour de l'Estrie a généré une augmentation de l'achalandage et de revenus.

Je tiens à saluer l'implication précieuse de notre conseil d'administration lors des 10 rencontres. Sept (7) administrateurs, dont la vigilance, le soutien et les compétences personnelles ont été essentiels. Leur engagement est un pilier de notre crédibilité et de notre efficacité.

En mon nom et celui du conseil d'administration, nous souhaitons exprimer notre reconnaissance la plus sincère à celles et ceux qui font vivre le Centre au quotidien. À nos bénévoles, piliers silencieux mais essentiels de notre mission : merci pour votre temps et votre générosité. Votre engagement témoigne de la force de notre communauté. À nos employés, qui portent TOUS les projets avec professionnalisme, passion et résilience : merci pour votre travail acharné, votre capacité d'adaptation et votre esprit d'équipe. Vous êtes le cœur battant de notre organisme.

Donc, merci d'être là. Merci d'y croire. Et surtout, merci de continuer à faire avancer notre mission, jour après jour.

Josée Tardif

Présidente du conseil d'administration



MOT DE LA DIRECTION GÉNÉRALE



J'ai le plaisir de vous présenter une image d'un Centre en santé, que ce soit par nos engagements ou par nos gestes qui impactent directement les gens de notre communauté.

Je débiterai donc mon résumé annuel par la pierre angulaire de notre organisme. Oui, j'en conviens, nous sommes un OBNL ayant comme mission d'offrir des activités et des services à la population. Cependant, il faut s'assurer que la fondation soit stable. C'est pourquoi l'expression « le BONHEUR au bureau » prend tout son sens. Du gestionnaire à l'employé de fin de semaine, sans oublier les bénévoles, les animateurs et les professeurs, il est important de prendre soin du « NOUS », de porter attention aux comportements irréguliers d'un collègue ou de mettre en valeur le travail d'un autre. C'est une responsabilité commune et même partagée. C'est pourquoi je peux affirmer que vous avez la chance d'avoir sous la main une équipe de travail impliquée, passionnée et engagée autant auprès des participants qu'envers l'équipe, où le respect est la base de tout. Un sincère MERCI à chacun. Vous apportez au Centre vos compétences, et au-delà de tout, vous partagez VOTRE COULEUR et c'est ce qui fait la force et la notoriété du CMLS.

Avec les années qui passent et la stabilité de certains membres de l'équipe, j'ai souvent plaisanté en mentionnant qu'un jour une brique leur serait attribuée. Et bien, c'est chose faite... C'est donc sous forme de reconnaissance, après 5 ans de travail, qu'*Au fil du temps* est né. Un mur consacré à cet effet est réservé dans le secrétariat. À ce jour, nous y retrouvons 11 briques signées par des personnes ravies et surtout touchées d'être reconnues de façon aussi concrète.



Merci à nos 7 administrateurs : chaque mois, l'un d'entre eux se rend disponible pour venir partager un repas avec l'équipe. Avec votre savoir-être et savoir-faire, vous contribuez à la force et la qualité de nos implications.

J'aimerais souligner les reconnaissances de notre camp ÉcoAventure. Grâce à cette innovation, nous sommes récipiendaires du prix Excellence Programmation et vie de camp de l'Association des camps du Québec, lauréate 2024 du prix de l'animation de la FQCCL, finaliste au Gala Mérite entrepreneuriat collectif et gagnant d'un prix Distinction et du prix Excellence au Gala en environnement des Cantons-de-l'Est 2025.



Le Centre est un petit village au cœur de la Ville. Avec plus de 3500 personnes qui le fréquentent par semaine, force est de constater que nos actions et initiatives de nos différents volets d'activités ont leur place dans la société.

Ce rapport d'activité vous démontrera la réussite des priorités d'action 2024-2025, soit d'améliorer nos pratiques et nos processus en matière d'écoresponsabilité, accentuer la reconnaissance de nos actions dans le milieu et optimiser les ressources humaines, financières, locales et matérielles. C'est pourquoi, je vais laisser mes collègues vous partager leurs réalisations.

Je terminerai en remerciant chacun d'entre vous pour votre confiance, votre énergie et votre foi en notre mission. Ensemble, nous démontrons que la solidarité, l'engagement et l'action peuvent transformer notre milieu de vie.

Nathalie Bouchard

Directrice générale

IMPLICATIONS

SOCIALES ET COMMUNAUTAIRES



Comme tout OBNL au service de la population, nous jouons un rôle fondamental dans le tissu social et communautaire. Par nos implications dans le milieu, nous travaillons au renforcement de l'engagement communautaire, à la lutte pour l'inclusion et l'équité, au développement des communautés et aux besoins locaux en tant que :

- Membre organisme (secrétaire) sur le comité de quartier Ste-Jeanne d'Arc ;
- Membre organisme du comité de quartier pour la fête Marie-Médiatrice en Fête ;
- Membre organisme du comité de quartier pour le Rendez-vous Ste-Jeanne d'Arc ;
- Membre organisme de la fête des familles de l'arrondissement des Nations ;
- Membre organisme sur la table de concertation des organismes délégués gestionnaires (ODG) de la Ville de Sherbrooke ;
- Membre sur la Table du loisir municipal ;
- Membre du conseil d'administration (secrétaire) du Regroupement des bingos de la région de Sherbrooke (RBRS) ;
- Membre du conseil d'administration (trésorière) du Centre d'action bénévole Sherbrooke (CABS) ;
- Membre du Pôle d'entrepreneuriat collectif de l'Estrie ;
- Membre de la Corporation du développement communautaire (CDC) ;
- Membre du Conseil Sports Loisirs Estrie (CSLE) ;
- Membre d'un groupe de codéveloppement Estrie ;
- Membre de la Fédération québécoise des centres communautaires (FQCCL) ;
- Membre au Conseil québécois du loisir (CQL) ;
- Membre à l'Association des camps du Québec (ACQ) ;
- Coordonnateur des activités au Local Vie de quartier conjointement avec Commun'Action Ste-Jeanne-d'Arc ;
- Représentant du CMLS sur diverses rencontres virtuelles ou présentiels.



PARTENAIRES FINANCIERS



Outre le fait d'être un organisme de charité, une de nos caractéristiques est d'être reconnu comme un organisme d'économie sociale. Utilisant des principes de gestion entrepreneurial, on répond à des besoins collectifs, on développe une approche participative et on s'implique dans des enjeux sociaux. Par conséquent, on doit générer des profits afin d'assurer nos services, l'entretien du bâtiment et la pérennité de l'organisme.

Heureusement, dans le cadre de la mission du Centre, nous pouvons compter sur des aides financières récurrentes. Nous n'avons qu'à penser à :

- Programme d'assistance financière aux centres communautaires de loisir (PAFCCCL);
- Programme Emploi Été Canada (EEC);
- La Ville de Sherbrooke (remboursement de la taxe municipale, la réservation des locaux communautaires);
- Le Mouvement Desjardins (entente 2023-2025).

La diversité de notre financement est un atout important. S'autofinanciant à 87 %, voici nos différentes sources de revenus :

- Nos services à la population (quilles, casse-croûte, locations et de consommations);
- La programmation adulte;
- La programmation jeunesse;
- Le contrat de la Ville pour les camps de jour;
- La gestion de 2 kiosques de loto-Québec et le don accordé;
- Les projets spéciaux subventions dans le cadre de la vie communautaire;
- Les dons, les activités d'autofinancement et les revenus d'intérêt;
- Être l'un des gestionnaires du Regroupement des bingos de la région de Sherbrooke.

Les soutiens financiers reçus des secteurs municipaux, des différents paliers gouvernementaux, des organismes et des compagnies nous permettent de rester innovateur dans notre domaine d'action et d'entretenir notre bâtiment qui date de 1963.

Merci à :

- Élisabeth Brière – Députée fédérale de Sherbrooke pour le projet « ÉcoAventure »;
- Christine Labrie – Députée de l'Assemblée nationale du Québec, pour le projet « Cœur à cœur » et le « Renouvellement des jeux du coin jeunesse et de la salle publique »;
- Le Conseil sport loisir de l'Estrie (CSLE) et le ministère de l'Éducation pour le projet « Acti-génération »;
- Prolongement du programme PNHA « L'Essaim'Art »;
- L'arrondissement des Nations pour le projet « les Vendredis Café rencontre »;
- La Fédération des centres communautaires de loisir (FQCCL) dans le cadre du PAFICC avec le projet « À Sherbrooke, on bouge! » et pour le projet « Réel et participe présent »;
- Le ministère de la culture et de l'inclusion pour le projet « Regard culturel sur le 3^e âge »;
- la Ville de Sherbrooke pour « la Distribution du bonheur » et les activités jeunesse « Samedi Entre-nous »;
- Raymond Chabot Grant Thornton pour le projet « la Distribution du bonheur »;
- La FQCCL dans le cadre de « Population active »;
- Le CSLE pour les projets « Circonflexe », « En Estrie, on bouge » et « ParticipAction 2025 »;
- Ministère de la Culture et vie culturelle - Ville de Sherbrooke (PAFPIS) pour le projet « Au fil de l'eau »;
- La Ville de Sherbrooke pour le projet de revitalisation de l'ascenseur;
- Le Programme d'immobilisation en entrepreneuriat collectif (PIEC) avec le projet « Amélioration de l'enveloppe thermique » par le changement des fenêtres.

Comme vous pouvez le constater, après beaucoup de travail, de recherches et de persévérance, nous avons réussi à obtenir 20 subventions pour le développement de nos projets. C'est une grande fierté collective et une belle reconnaissance de la qualité de nos dossiers et de notre engagement. Cette réussite montre que nos efforts portent leurs fruits et nous motive à aller encore plus loin.



MERCI À NOS COLLABORATEURS



- Acte d'Amour
- Actions interculturelles de développement et d'éducation (AIDE)
- Aire ouverte Estrie
- Anciens combattants Canada
- Arrondissement des Nations
- Ascot en santé
- Association de Sherbrooke de la déficience intellectuelle (ASDI)
- Association québécoise de défense des droits des personnes retraitées et préretraitées (AQDR)
- Astral Media
- Auberge du cœur
- CAF Estrie
- Café William
- Carrefour jeunesse emploi (CJE)
- CDC de la MRC de Coaticook (co-développement communautaire)
- Centre d'action bénévole de Sherbrooke (CABS)
- Centre d'éducation populaire de l'Estrie (CEP)
- Centre d'Entraide Plus de l'Estrie
- Centre intégré universitaire de santé et de services sociaux de l'Estrie (CIUSSS-CHUS)
- Club Danse Country
- Club de marche de l'Ouest
- Club Envolley de Sherbrooke
- Commission scolaire de la région de Sherbrooke (écoles Sylvestre et Champlain)
- Comité du service d'accompagnement
- Commun'Action Sainte-Jeanne d'Arc
- Conseil Sport Loisir de l'Estrie
- Corporation de développement communautaire (CDC)
- CPE Espièglerie - Installation Balan-Mousse et installation Mont-Bellevue
- Couture Planchers Design
- Desjardins
- Élisabeth Brière, députée fédérale
- Emploi d'été Canada (EEC)
- Équijustice
- Escouade Égalité du CIME
- Fédération des communautés culturelles de l'Estrie (FCCE)
- Fédération québécoise des centres communautaires de loisir (FQCCL)
- Festival le Guitaristique (Baobab Café)
- Fondation Rock-Guertin
- Fond d'investissement citoyen - Christine Labrie, députée de Sherbrooke
- Géro
- Groupe J.E.U.
- Hydro-Sherbrooke
- Initiative jeunesse
- Initiative sherbrookoise en développement des communautés (ISDC)
- Jean Roy, photographe
- Jeux d'Antan
- Journal Regards
- L'Accorderie de Sherbrooke
- La Grande Table
- Laiterie de Coaticook
- Lesmerises.Art
- Mam'zelles Lunettes
- Ministère de la Culture et des Communications
- Ministère de l'éducation et de l'enseignement supérieur (MEES)
- Moisson Estrie
- Observatoire estrien en développement des communautés (OEDC)
- Organisme délégués gestionnaires (ODG) (Carrefour Accès Loisirs, Espace Loisirs Brompton, Loisirs Acti-Famille, Loisirs Fleuri-Est, Sherbrooke Loisirs Action)
- Phoenix de Sherbrooke
- Pôle d'entrepreneuriat collectif de l'Estrie
- Promenades de Jane
- Récupex
- Regroupement des bingos de la région de Sherbrooke (RBRS)
- Regroupement du parc du Mont-Bellevue (RPMB)
- Renaissance
- Réseau d'Amis de Sherbrooke
- Secours-Amitié Estrie
- Service d'aide aux Néo-Canadiens (SANC)
- Solution Budget Plus
- Table de quartier Larocque - communauté
- Technopub
- Therrien Couture Joli-Coeur
- Université de Sherbrooke (PIC)
- Ville de Sherbrooke

Toutes
nos excuses
à ceux et celles
que nous avons
pu oublier...

LE CONSEIL D'ADMINISTRATION



2024-2025



Josée
Présidente



Christian
Vice-président



Denis
Trésorier



Michel
Administrateur



Francine
Administratrice



Yannick
Administrateur



Johanne
Administratrice

L'ÉQUIPE

PERMANENTE



2024-2025



Nathalie
Direction générale



Marie-Pier
Direction
générale adjointe



Félix
Direction



Katherine
Direction



Vanessa
Communications



Caroline
Animation



Vincent
Animation



Mario
Comptabilité



Amina
Comptabilité



Stéphanie
Locations



Émilie
Service-client



Ségolène
Vie communautaire



Jonathan
Services
à la population



Marc
Services
à la population

SECTEUR DE L'ANIMATION JEUNESSE

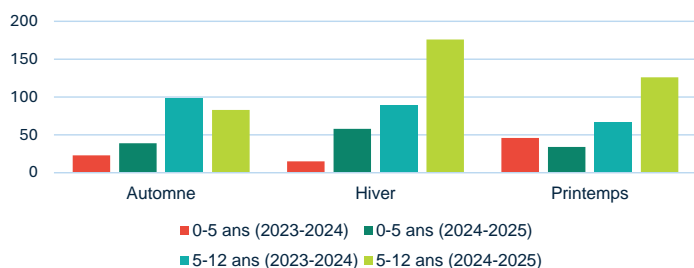


PRÉSCOLAIRE ET PRIMAIRE

Pour les enfants du préscolaire, on constate une augmentation des inscriptions. Nous avons pu offrir une programmation chaque saison pour un total de 14 activités dont 13 d'entre elles ont pu voir le jour, avec en moyenne 48 inscriptions par saison. Près du double d'activités de l'an dernier ont été offertes, donc on observe également le double d'inscriptions par saison.

Pour les enfants du primaire de 5 à 12 ans, on remarque une augmentation de plus de 31 % des inscriptions par rapport à l'an dernier. Il est question ici de 113 inscriptions en plus. 50 activités et/ou ateliers ont été proposés et 39 ont eu lieu.

Comparaison des inscriptions par session et par groupe d'âge (2023-2024 vs 2024-2025)



ADOLESCENTS (12-17 ANS)

Cette année, malgré une variété d'offres pour les 12-17, aucune activité n'a pu se dérouler par manque d'inscriptions. Nous en avons offert 5 et seulement les activités d'Ultimate Frisbee ont eu lieu. Cependant, les soirs de semaine, les week-ends ainsi que les congés scolaires, beaucoup d'adolescents ont fréquenté la salle publique pour les quilles, le billard ainsi que le ping-pong.

ACTIVITÉS SPONTANÉES

En plus des programmations régulières d'automne, d'hiver et de printemps, nous avons offert plusieurs activités spontanées, organisées en fonction des occasions spéciales ou des opportunités du moment.

Nous avons offert 11 activités et obtenu environ 75 inscriptions. Plusieurs d'entre elles n'ont pas été réalisées par le manque de participants, mais 5 ont connu un grand succès! Les types d'activités étaient des discos, des soirées Cinéma en famille, une activité de nettoyage communautaire pour la journée de la terre et un atelier pour débiter son jardin.

SEMAINE DE RELÂCHE ET CONGÉS SCOLAIRES

La semaine de relâche a connu un grand succès avec 100 inscriptions, 31 de plus que l'an passé. La semaine s'est remplie à 100 %! Il est donc facile de voir le besoin durant cette période.

Durant les congés scolaires, 6 activités ont été offertes en collaboration avec la Croix-Rouge. Nous pouvons souligner que 66 enfants sont maintenant prêts à se garder seuls ou à garder d'autres enfants!

CAMP DE JOUR

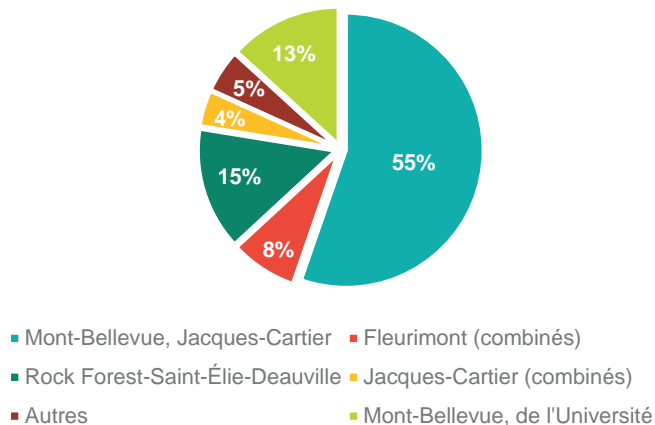
L'été 2025 a connu une augmentation d'inscription par rapport à l'an dernier passant de 290 enfants par semaine en moyenne à 315. Plus d'enfants différents se sont inscrits et pour plus de semaines. Le camp de jour était réparti sur 3 sites, dont le CMLS, le parc Belvédère ainsi que le parc Paul-Marin. À la base, nous devions faire notre camp à l'école Champlain, malheureusement en raison de travaux, nous avons dû nous rabattre sur le parc Paul-Marin. Malgré toutes les démarches pour rendre le site plus agréable, l'équipe ne recommande pas ce site pour ce genre d'activités. Les espaces intérieurs n'étaient pas assez grands et adaptés pour recevoir un camp de jour. Cependant, nous avons pu compter sur l'école Sylvestre, dont les espaces ont été renouvelés à nouveau.

En moyenne, nous avons 150 enfants inscrits par semaine au CMLS, tout autant au parc Belvédère et au parc Paul-Marin. Le pourcentage moyen d'inscriptions se résumait à plus de 85 % par semaine, à l'exception de la 3^e semaine à 99 % et de 76 % la semaine 6. En résumé, ça démontre une participation soutenue et un bon niveau d'inscriptions sur l'ensemble des sites.



Cet été, malgré le changement de promotion pour le camp de jour, 48 % des enfants inscrits étaient nouveaux. Ce qui démontre notre capacité à nous adapter et à attirer de nouveaux parents. Nous pouvons même affirmer que 55 % des inscriptions proviennent de la population de Jacques-Cartier/Mont-Bellevue, ce qui répond bien à la mission de proximité du secteur.

Provenance des participants – Camp de jour



Les camps offerts cette année sont : le camp régulier (groupe d'âge de 5-6 ans, 7-8 ans, 9-10 ans et 11-12 ans), les camps sport (groupe d'âge de 5-6 ans, 7-8 ans et 9-12 ans), les maternelles 4-6 ans, le camp Croque-Nature, le camp Intrépide, le camp Danse Multi-Style, le camp ÉcoAventure et le camp Ado. Outre le camp Ado qui n'a pas eu lieu, tous ont affiché complet pour la quasi-totalité de l'été.

Le service d'accompagnement a permis l'intégration de 29 enfants à besoins particuliers au camp, soit 11 de plus que l'an dernier. Une nouveauté a marqué l'été 2025 : il était désormais possible d'inscrire un enfant au service d'accompagnement jusqu'à la fin du camp. Grâce à cette flexibilité, 8 enfants supplémentaires ont pu bénéficier du programme, leur offrant une expérience positive qu'ils n'auraient pu vivre sans ce soutien. Afin de répondre à cette demande, des accompagnateurs avaient été prévus en surplus. Cependant, malgré nos prévisions, nous avons dû engager trois accompagnateurs additionnels en cours d'été.

Après une phase pilote à l'été 2024, le camp ÉcoAventure a été officiellement lancé à l'été 2025. Cette première édition complète a connu un franc succès, confirmant l'intérêt des familles pour une offre de camp axée sur la découverte, l'exploration et la sensibilisation au développement durable.

La semaine 8, communément appelée « la Super Boom », a été une réussite. Encore une fois, la semaine s'est remplie rapidement en comptabilisant 100 inscriptions. L'ajout d'une semaine supplémentaire au calendrier du camp de jour représente un atout majeur, reconnu et apprécié par les familles.

La grande équipe de camp de jour de 70 employés a su relever le défi une fois de plus ! Elle a été extraordinaire, motivée et compétente tout au long des 8 semaines. Des idées originales, de l'animation et beaucoup de plaisir en sont ressortis ! Encore une fois, nous sommes fiers du déroulement de l'été.

Et le décompte est commencé !



FÊTES D'ENFANTS

Nous avons offert les « Quillo-Fêtes » pour une autre année. Malgré le manque de disponibilité des allées de quilles durant les 5 premiers mois les samedis après-midi, les fêtes d'enfants ont accueillis 117 groupes, soit 11 de plus que l'an passé ! Ce concept est fort apprécié par les familles. Depuis 2 ans, c'est au service des locations que ce volet est pris en charge. Pour 2024-2025, nous parlons de 16 177 \$ de revenus.

FAMILLES

Encore une fois cette année, nous avons apporté des modifications dans la salle publique : de nouveaux jeux et de nouvelles couleurs pour le coin lecture des tout-petits, une nouvelle table de ping-pong et de nouvelles baguettes. Que ce soit pour les quilles, le baby-foot, le ping-pong, les activités du samedi matin, l'armoire à jeux de société, le coin détente ou pour venir manger au Café d'à côté, nous avons un achalandage d'environ 300 usagers par fin de semaine. Cet espace constitue un véritable milieu de vie, favorisant à la fois la création de liens sociaux et le renforcement de l'harmonie familiale. Si la fin de semaine attire particulièrement les familles, la salle publique connaît également une forte affluence durant les jours de semaine et en soirée.

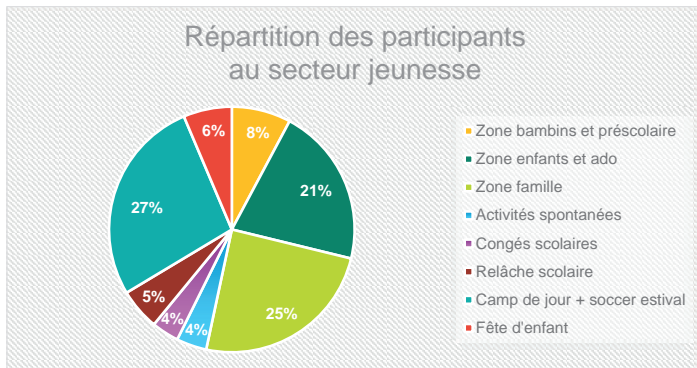
Les samedis matin sont particulièrement appréciés des familles grâce à deux activités phares. La « Ruche d'art » propose des ateliers créatifs gratuits, animés et supervisés dans la salle publique. S'ajoutent les « Samedis Entre nous », qui offrent un accès à des jeux de société, des activités artistiques et de motricité, destinées aux enfants. Ces initiatives sont rendues possibles grâce à différentes subventions, qui permettent jusqu'à présent d'en assurer la continuité.

QUILLES EN FAMILLE ET MATINÉES DES GRANDS-PARENTS

Ces activités, mises en place par le Centre, sont des activités gratuites offertes à tous une fois par mois. L'activité « 2@5 en famille » se déroule le dernier dimanche du mois. En offrant 3 heures de jeux gratuits, nous avons accueilli en moyenne plus de 150 participants par événement.

Les activités « Matinées des grands-parents » ont un achalandage semblable à l'an dernier, soit une trentaine par matinée. Ces usagers viennent également profiter de nos activités spéciales les samedis matin.

Bref, ces deux activités ont eu un grand succès de septembre à mai et nous sommes fiers de mentionner qu'elles ont fait connaître le Centre à un grand nombre de familles.



FÊTE D'ARRONDISSEMENT

Suite aux changements à la division des événements de la Ville de Sherbrooke, nous sommes maintenant en partenariat avec Sherbrooke Loisirs-Action pour l'organisation de la Fête de l'arrondissement des Nations qui a eu lieu le 14 septembre 2024 au mont Bellevue. Placé sous la thématique country, l'événement a rassemblé environ 1 000 participants venus profiter d'une programmation variée. Spectacle de chant et de danse au bas de la montagne, chansonnier au pied de la croix, jeux gonflables, jeux d'antan, camion de pompier, amuseur public, maquillage, démonstration canine, Fougounette, tyrolienne et Zone zen Desjardins faisaient partie des activités proposées.

La montagne a été mise à profit dans son ensemble : un rallye familial, des tours guidés de vélo de montagne et des balades en remonte-pente ont animé les sentiers. De haut en bas, kiosques et animations ont permis aux familles de profiter pleinement de la journée.

L'événement a été un succès apprécié des familles, bien que la participation ait été légèrement inférieure aux attentes. Le mois de septembre étant particulièrement chargé en événements dans les différents secteurs de la Ville, la population locale s'est retrouvée partagée entre plusieurs activités offertes en simultané.

Vincent Lemarier

Coordonnateur du secteur jeunesse



SECTEUR DE L'ANIMATION ADULTE



Notre programmation au secteur adulte a prouvé encore cette année qu'elle intéresse grandement les gens de notre quartier et des arrondissements à proximité. Nous leur avons offert des activités variées, des plages horaires diversifiées ainsi qu'un bel équilibre entre des nouveautés et des activités permanentes.

En étant à l'écoute de nos participants, nous leur offrons un environnement dynamique qui les encourage dans leur engagement et la progression de leur apprentissage et/ou activité. Ici, on retrouve :

1. **Des professeurs compétents et bienveillants** : La qualité de l'enseignement repose sur des professeurs capables de s'adapter aux besoins des participants. Leur accueil chaleureux et leur bienveillance sont des atouts majeurs qui contribuent à la réussite des apprenants ;
2. **Du matériel de qualité** : L'utilisation de matériel adapté et renouvelé permet de proposer des activités variées et attrayantes. Cela assure une expérience d'apprentissage efficace, ludique et agréable pour tous ;
3. **Des locaux accueillants** : Des espaces lumineux, propres et aérés incitent les participants à revenir régulièrement. Un environnement agréable favorise la motivation et le bien-être.

En comparaison avec l'année 2023-2024, nous remarquons une hausse de 19 % des inscriptions, ce qui démontre l'attrait et la qualité de nos activités. Les participants sont motivés à revenir, séance après séance, saison après saison et année après année.

Cependant, les données 2018-2019 démontrent que le nombre d'inscriptions prépandémie représentait 3 069 au secteur adulte. Toutefois, à cette période nous avions 2 locaux supplémentaires à notre disposition pour la programmation. Malgré tout, l'écart à rattraper représente maintenant 18,4 %. Cette marge diminue de façon constante et prouve que nos stratégies sont efficaces et durables.

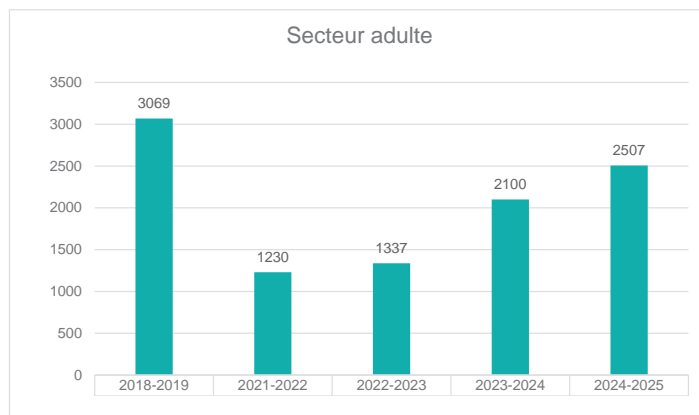
Malgré la réduction du nombre de locaux disponibles pour les activités dans le Centre, nous avons tout de même réussi à rentabiliser davantage notre offre d'activités par :

- L'augmentation du nombre de plages horaires et la mise en valeur des périodes moins exploitées dans le passé ;
- L'utilisation des écoles environnantes et des préaux extérieurs tels que l'école Notre-Dame-du-Rosaire, l'école Champlain, l'école Sylvestre, le Mont Bellevue, le préau du parc Belvédère, le préau du parc Jacques-Cartier, la plage Lucien-Blanchard et le parc Andrew-Sangster.

Nous allons poursuivre notre approche positive et proactive! Écouter les participants est essentiel pour s'assurer que les activités proposées répondent réellement à leurs attentes et besoins. En offrant une variété d'activités accessibles et inspirantes, nous maintenons non seulement les intérêts des participants actuels, mais nous pouvons aussi en attirer des nouveaux.

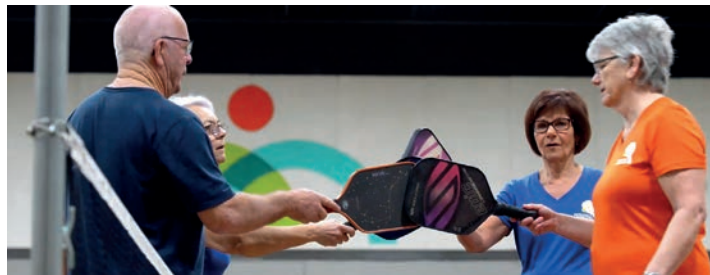
STATISTIQUES INTÉRESSANTES

Afin d'en apprendre davantage sur les participants et les usagers qui circulent dans notre organisme, nous avons choisi d'élargir nos statistiques. Voici donc des données très intéressantes :



COMPARATIF DES INSCRIPTIONS PAR VOLET D'ACTIVITÉS

Le secteur de l'**activité physique** est la force de notre programmation et nous le constatons d'année en année. Le nombre d'inscriptions le démontre bien, car nous observons une augmentation constante des participants aux différentes offres d'activités.

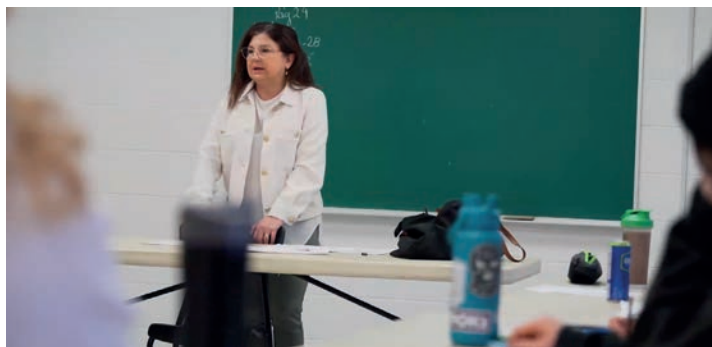




Nous avons la chance d'avoir des professeurs qui se démarquent et qui offrent des activités de qualité. Ils sont à l'écoute de ce qui intéresse les participants et se renouvèlent constamment afin de répondre aux tendances actuelles. Ainsi, chaque année les usagers se réinscrivent aux mêmes activités. Ils ont hâte de retrouver leur professeur et de renouer avec leurs amis. C'est plus que de l'activité physique : ce sont des retrouvailles lors de chaque nouvelle programmation.

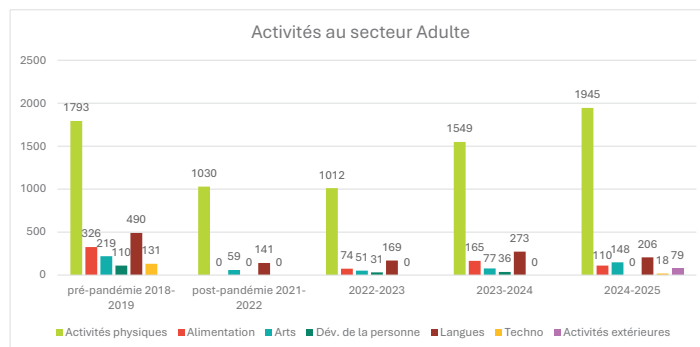
Le volet de l'alimentation rencontre plusieurs défis, surtout en ce qui concerne la disponibilité de formateurs qualifiés et surtout disponibles pour offrir des ateliers sporadiques. Nous restons à l'affût pour trouver la formule qui pourra interpeler plus de participants dans ce volet.

Nous constatons une légère diminution au niveau du volet des langues, en raison de la disponibilité restreinte de l'un de nos professeurs. Nous avons tout de même tenté de récupérer des inscriptions en augmentant le nombre de semaines pour les périodes de l'automne 2024 et du printemps 2025. Malgré cet obstacle, nos participants restent fidèles et grandement satisfaits de la qualité des ateliers offerts par notre personnel dévoué, professionnel et bienveillant. Les usagers aiment apprendre dans un climat favorable tel qu'il est offert au Centre et ces groupes sont bien remplis.



Quant au volet des arts, il a connu une augmentation notable de 48 % cette année. Nos nouveaux ateliers d'Arts pleine conscience et d'Initiation à l'acrylique ont capté l'attention des participants au point d'afficher complets. Ça démontre bien l'intérêt croissant pour ces activités et la pertinence de nos offres. Les autres activités offertes, soit les ateliers de guitare et d'aquarelle, ont eux aussi été très populaires. En résumé, le volet culturel est important pour notre organisme et nous croyons ardemment qu'il a sa place parmi nos activités.

Ces données démontrent bien qu'en ajoutant de nouvelles activités, tout en maintenant ceux qui rencontrent du succès, nous répondons à la demande croissante des participants tout en préservant l'intérêt pour nos activités déjà établies. C'est pourquoi nous allons poursuivre en ce sens.



AMORCE D'UNE ANNÉE DE CONSCIENTISATION

Des améliorations planétaires nous influencent et font appel autant au renouveau qu'à une conscientisation face à notre environnement. Nous souhaitons conserver nos valeurs sûres, innover vers de nouvelles offres de cours et surtout répondre aux besoins des usagers.

En résumé, ce qui rend notre programmation si unique, c'est l'offre d'une brochette d'activités variées, et ce, dans toutes les sphères du loisir.

Caroline LeBlanc

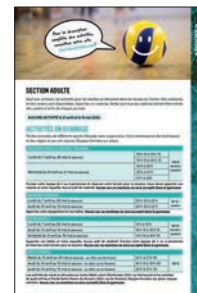
Coordonnatrice du secteur adulte

ACTIVITÉS OFFERTES

DANS LE CADRE DES PROGRAMMATIONS D'ACTIVITÉS SAISONNIÈRES



Activités pour les adultes



ACTIVITÉS PHYSIQUES

- Articulation en santé
- Articulation et bien-être
- Badminton
- Conditionnement physique 55 +
- Entraînement mix
- Équilibre et mobilité
- Essentrics
- Étirement et bien-être
- Hockey Cosom
- Hula-hoop fitness
- Jumping fitness
- Kangoo Jumps
- Ninjutsu
- Pickleball
- Pilates débutant
- Pilates intermédiaire/avancé
- Pilates multi-niveaux
- Pila-doux
- Pila-Yoga
- Pound
- Power yoga
- Qi Gong
- Remise en forme
- Step-Tonus
- Tai Chi Chan (débutant, intermédiaire)
- Tabata (HIIT)
- Volleyball
- Yoga débutant
- Yoga du midi
- Yoga du rire
- Yoga et relaxation
- Yoga kinésiologique
- Yoga revivifiant et énergétique
- Yoga sur chaise
- Zumba Fitness

LANGUES

- Anglais (débutant, intermédiaire et avancé)
- Espagnol (débutant, intermédiaire, intermédiaire plus, avancé et conversation)
- Mandarin (débutant)

TECHNO

- Démystifier les technologies de l'informatique
- Excel : présentation, graphiques et formules
- Initiation à l'informatique
- Se protéger sur Internet

ALIMENTATION

- Choucroute, kimchi et compagnie
- Couscous Royal Marocain
- Crêpes marocaines et autres mignardises
- Cuisine végétarienne
- Des sauces à toutes les sauces !
- Faire son kombucha maison
- Gâteries pour chien
- Initiation à la cuisine
- Macarons et pâtisseries
- Mrouzia (Tajine) Marocaine
- Pains artisanaux
- Pâtes fraîches
- Pâtisseries – niveau avancé
- Poulet à la marocaine
- Réaliser un fraisier comme un chef
- Salade du Moyen-Orient
- Soupes et potages à la marocaine
- Tartes : de la pâte au délice
- Viennoiseries variées

DANSE

- Danse afro-péruvienne
- Danse country en ligne (initiation, novice, débutant, intermédiaire)
- Danse Fitness
- Danse new country (partenaire)
- Danse Nia
- Danse sociale (débutant et débutant 2)

ATELIERS SANTÉ ET BIEN-ÊTRE

- Cours RCR (réanimation cardiorespiratoire)

PLEIN AIR

- Club de marche de l'ouest
- Entraînement jogging par intervalle
- Entraînement marche (niveau débutant)
- Kangoo Jumps
- Marche et raquettes boréales
- Stretching en plein air
- Tabata (Hiit)
- Tabata du midi-extérieur
- Ultimate frisbee
- Volleyball de plage
- Volleyball extérieur en famille
- Yoga du midi – extérieur
- Yoga Hatha
- Zumba fitness extérieur

ARTS

- Aquarelle (initiation)
- Atelier d'aquarelle (intermédiaire)
- Atelier d'art pleine conscience
- Atelier de guitare
- Initiation à la couture
- Initiation à l'acrylique
- Teinture végétale

ACTIVITÉS OFFERTES

DANS LE CADRE DES PROGRAMMATIONS D'ACTIVITÉS SAISONNIÈRES



Activités pour les jeunes

SECTION JEUNESSE	
<p>Notre offre d'activités est destinée aux enfants et adolescents du Centre de loisirs. Elle est conçue pour leur permettre de découvrir de nouvelles activités, de développer leurs compétences et de passer un agréable moment.</p> <p>Les activités sont proposées en fonction des disponibilités des animateurs et des lieux. Les inscriptions sont ouvertes à partir du 11 avril 2025.</p>	
ZONE 5-17 ANS (Jeunesse et préscolaire)	<p>5-7 ANS</p> <ul style="list-style-type: none"> Atelier de peinture 5-7 ans Basket-ball 5-7 ans Cours de patins 5-7 ans Danse Country 5-7 ans Danse Créative 5-7 ans Danse Pop 5-7 ans Défis culinaires 5-7 ans Dessin et bande dessinée 5-7 ans Expérience scientifique 5-7 ans Mandarin débutant 5-7 ans Multisports 5-7 ans Petits artistes 5-7 ans Petits chefs 5-7 ans Petits scientifiques 5-7 ans Soccer 5-7 ans Soccer 8-10 ans
ZONE 8-12 ANS (Jeunesse et préscolaire)	<p>8-12 ANS</p> <ul style="list-style-type: none"> Atelier de peinture 8-12 ans Basket-ball 8-12 ans Cours de patins 8-12 ans Danse Country 8-12 ans Danse Créative 8-12 ans Danse Pop 8-12 ans Défis culinaires 8-12 ans Dessin et bande dessinée 8-12 ans Expérience scientifique 8-12 ans Mandarin débutant 8-12 ans Multisports 8-12 ans Petits artistes 8-12 ans Petits chefs 8-12 ans Petits scientifiques 8-12 ans Soccer 8-12 ans Soccer 12-17 ans
ZONE 13-17 ANS (Jeunesse et préscolaire)	<p>13-17 ANS</p> <ul style="list-style-type: none"> Atelier de peinture 13-17 ans Basket-ball 13-17 ans Cours de patins 13-17 ans Danse Country 13-17 ans Danse Créative 13-17 ans Danse Pop 13-17 ans Défis culinaires 13-17 ans Dessin et bande dessinée 13-17 ans Expérience scientifique 13-17 ans Mandarin débutant 13-17 ans Multisports 13-17 ans Petits artistes 13-17 ans Petits chefs 13-17 ans Petits scientifiques 13-17 ans Soccer 13-17 ans Soccer 18-25 ans

ACTIVITÉS FAMILIALES

- 2@5 en famille
- Coin jeunesse permanent
- Fêtes d'enfants
- Matinées des grands-parents
- Ruche d'art
- Samedis entre-nous

ADOLESCENTS

- Basket-Ball 13-17 ans
- Ninjutsu 10-14 ans
- Ultimate Frisbee 9-17 ans

CAMPS DE JOUR ESTIVAUX

- Camp Croque-Nature 8-9 ans
- Camp Danse Multi-styles 7-11 ans
- Camp ÉcoAventure 11-13 ans
- Camp Intrépides 9-11 ans
- Camp Maternelle 4-5 ans
- Camp Multisports 5-12 ans
- Camp Régulier (sur 3 sites)
- Super Boom

PRÉSCOLAIRE

- Cours de patins 3-5 ans
- Danse bout'chou 3-5 ans
- Mini-hockey 3-5 ans
- Petits Actifs 3-5 ans
- Petits artistes 4-6 ans
- Soccer 3-4 ans
- Soccer estival 3-4 ans
- Zumbini parent-enfant

ACTIVITÉS SPONTANÉES

- Débute ton jardin
- Discos thématique
- Nettoyage communautaire
- Soirée Cinéma en famille

CONGÉS SCOLAIRES

- Cours de Gardiennage
- Je me garde seul
- Relâche scolaire

ENFANTS

- Atelier de peinture 5-7 ans
- Atelier de peinture 8-12 ans
- Basket-ball 8-12 ans
- Cours de patins 6-8 ans
- Danse Country 8-15 ans
- Danse Créative 6-8 ans
- Danse Pop 5-7 ans
- Danse Pop 8-12 ans
- Défis culinaires 8-12 ans
- Dessin et bande dessinée 8-12 ans
- Expérience scientifique 9-12 ans
- Mandarin débutant 5-7 ans
- Mandarin débutant 8-12 ans
- Multisports 5-7 ans
- Multisports 8-12 ans
- Petits artistes 6-8 ans
- Petits chefs 6-8 ans
- Petits scientifiques 5-7 ans
- Soccer 5-7 ans
- Soccer 8-10 ans

ACTIVITÉS OFFERTES DANS LE CADRE DU



AÎNÉS – VENDREDIS CAFÉ-RENCONTRE

- Abbaye de Saint-Benoît-du-Lac
- Artisanat
- Atelier de papier mâché
- Atelier de Pâques – Décorations en laine feutrée
- Atelier de Solution Budget Plus : Assurer sa sécurité numérique
- Atelier – techniques de massage énergétique avec Thi Hong Cong Phan
- Bénévolat pour Fleu-Rire
- Cartes de Noël
- Cinéma
- Dards et pétanque
- Fête de Noël avec karaoké et musiciens
- Formation premiers soins pour les aînés
- Initiation à la danse swing
- Initiation à la vannerie
- Initiation au frisbee
- Initiation au pickleball
- Initiation au tir à l'arc avec les Fléchivores
- Jeux de société libres
- Jour de la Terre avec Magog Vert – Jeu du tri
- Les Promenades de Jane : visite historique du quartier industriel et exposition photos
- Livre zine et écriture créative
- Marche autour du Lac des Nations
- Musée de la nature et des sciences de Sherbrooke
- Musée de l'ardoise de Richmond
- Nicolas Landry, conteur des Îles-de-la-Madeleine
- Observation des oiseaux migrateurs
- Quilles
- Saint-Patrick : initiation aux danses traditionnelles avec Balfolk et le musicien Alex Kehler
- Saint-Valentin – Atelier de laine feutrée
- Sortie au Verger Ferland
- Visite de la cordonnerie Aux pieds du Roy
- Visite de la Maison Merry de Magog

DIVERS/ ACTIVITÉS PONCTUELLES

- Atelier de prévention des chutes : 5 ateliers avec Benoît Séguin
- Conférence sur l'écoute active avec Secours Amitié
- Conférence sur le Mieux-Être avec Daniel Lambert
- CPE- ACTI-GÉNÉRATIONS : activités physiques aînés-enfants des CPE L'Espièglerie et Balan-Mousse tous les jeudis matins (6 groupes de 18 mois à 4-5 ans)
- Cuisine du monde avec l'organisme Acte d'Amour
- Donneries mensuelles
- JE BOUGE! – Activités physiques pour les aînés, les mardis et jeudis après-midis
- Participe Présent en Centre communautaires de loisirs : 10 ateliers de discussion pour les aînés sur la place du loisir à la retraite, les vendredis après-midi de janvier à mai

En collaboration avec l'organisme



- Conférence Réseau d'éclaireurs sur l'anxiété
- Cours de Français Nouveaux arrivants
- Échanges culturels
- Exposition sur le Quartier Industriel Les Promenades de Jane
- Jeux de cartes et scrabble
- Lunetterie Communautaire Mam'zelles lunettes
- Réunions du Comité de Quartier Ste Jeanne d'Arc
- Réunions du groupe d'échange universel : J.E.U
- Soirées Jeux de société
- Tricoteuses placoteuses



Local Vie de Quartier - Août 2025

1000 rue Verreault, Sherbrooke
819-825-0461 (poste 237)
localviequartier@centremultiloisirs.com

Jeudi	Vendredi	Samedi	Dimanche
8h30-10h30 : Cours de français pour nouveaux arrivants	8h30-10h30 : Cours de français pour nouveaux arrivants	8h30-10h30 : Cours de français pour nouveaux arrivants	8h30-10h30 : Cours de français pour nouveaux arrivants
10h30-12h30 : Atelier de cuisine	10h30-12h30 : Atelier de cuisine	10h30-12h30 : Atelier de cuisine	10h30-12h30 : Atelier de cuisine
13h-15h : Atelier de cuisine	13h-15h : Atelier de cuisine	13h-15h : Atelier de cuisine	13h-15h : Atelier de cuisine
15h-17h : Atelier de cuisine	15h-17h : Atelier de cuisine	15h-17h : Atelier de cuisine	15h-17h : Atelier de cuisine
17h-19h : Atelier de cuisine	17h-19h : Atelier de cuisine	17h-19h : Atelier de cuisine	17h-19h : Atelier de cuisine
19h-21h : Atelier de cuisine	19h-21h : Atelier de cuisine	19h-21h : Atelier de cuisine	19h-21h : Atelier de cuisine
21h-23h : Atelier de cuisine	21h-23h : Atelier de cuisine	21h-23h : Atelier de cuisine	21h-23h : Atelier de cuisine
23h-25h : Atelier de cuisine	23h-25h : Atelier de cuisine	23h-25h : Atelier de cuisine	23h-25h : Atelier de cuisine
25h-27h : Atelier de cuisine	25h-27h : Atelier de cuisine	25h-27h : Atelier de cuisine	25h-27h : Atelier de cuisine
27h-29h : Atelier de cuisine	27h-29h : Atelier de cuisine	27h-29h : Atelier de cuisine	27h-29h : Atelier de cuisine
29h-31h : Atelier de cuisine	29h-31h : Atelier de cuisine	29h-31h : Atelier de cuisine	29h-31h : Atelier de cuisine
31h-33h : Atelier de cuisine	31h-33h : Atelier de cuisine	31h-33h : Atelier de cuisine	31h-33h : Atelier de cuisine

Toutes nos activités sont gratuites

*Inscriptions cours de français au 819 228-9444 ou à la direction.localviequartier@gmail.com

A Sherbrooke, on bouge! CENTRE MULTI LOISIRS
PROGRAMMATION AUTOMNE 2024
Des activités gratuites et variées vous attendent
N'hésitez pas à venir nous rejoindre! (sur appoint!)

Activités à venir (inscription recommandée - places limitées)

Date	Description	Recommandé	Places limitées
27 septembre	Sortie au Verger Ferland	Non	Non
8 octobre	Atelier de cuisine	Non	Non
11 octobre	Observation des oiseaux migrateurs (9h30 à 11h)	Non	Non
18 octobre	Atelier de cuisine	Non	Non
25 octobre	Musée de l'ardoise de Richmond	Non	Non
31 octobre	Atelier de cuisine	Non	Non
8 novembre	Sortie de la nature et des sciences de Sherbrooke (proposée - 9h30 à 11h)	Non	Non
15 novembre	Atelier de cuisine	Non	Non
22 novembre	Initiation à la danse swing	Non	Non
29 novembre	Atelier de cuisine	Non	Non
6 décembre	Cinéma	Non	Non
13 décembre	Atelier de cuisine	Non	Non
20 décembre	Atelier de cuisine	Non	Non
27 décembre	Atelier de cuisine	Non	Non

Accueil à 9h au Local Vie de Quartier dans le Centre Multi Loisirs Sherbrooke
Des ateliers d'été dans le Centre Multi Loisirs Sherbrooke
Contenu assuré lors des activités estivales

Détails et inscriptions
Téléphone: 819-825-0461
Email: localviequartier@centremultiloisirs.com

Toutes les activités sont GRATUITES

A Sherbrooke, on bouge! CENTRE MULTI LOISIRS
PROGRAMMATION HIVER 2025
Des activités gratuites et variées vous attendent
N'hésitez pas à venir nous rejoindre! (sur appoint!)

Activités à venir (inscription recommandée - places limitées)

Date	Description	Recommandé	Places limitées
10 janvier	Darts et pétanque	Non	Non
17 janvier	Initiation à la danse swing 2	Non	Non
24 janvier	Initiation à la vannerie	Non	Non
31 janvier	Atelier de Solution Budget Plus : Assurer sa sécurité numérique	Non	Non
7 février	Formation premiers soins pour les aînés	Non	Non
14 février	Saint-Valentin - Atelier de laine feutrée	Non	Non
21 février	Atelier de cuisine	Non	Non
28 février	Atelier de cuisine	Non	Non

Accueil à 9h au Local Vie de Quartier dans le Centre Multi Loisirs Sherbrooke
Des ateliers d'été dans le Centre Multi Loisirs Sherbrooke
Contenu assuré lors des activités estivales

Détails et inscriptions
Téléphone: 819-825-0461
Email: localviequartier@centremultiloisirs.com

Toutes les activités sont GRATUITES

A Sherbrooke, on bouge! CENTRE MULTI LOISIRS
PROGRAMMATION PRINTEMPS 2025
Des activités gratuites et variées vous attendent
N'hésitez pas à venir nous rejoindre! (sur appoint!)

Activités à venir (inscription recommandée - places limitées)

Date	Description	Recommandé	Places limitées
14 mars	Atelier de cuisine	Non	Non
21 mars	Atelier de cuisine	Non	Non
28 mars	Atelier de cuisine	Non	Non
4 avril	Atelier de cuisine	Non	Non
11 avril	Atelier de cuisine	Non	Non
18 avril	Atelier de cuisine	Non	Non
25 avril	Atelier de cuisine	Non	Non
2 mai	Atelier de cuisine	Non	Non
9 mai	Atelier de cuisine	Non	Non
16 mai	Atelier de cuisine	Non	Non
23 mai	Atelier de cuisine	Non	Non
30 mai	Atelier de cuisine	Non	Non
6 juin	Atelier de cuisine	Non	Non
13 juin	Atelier de cuisine	Non	Non
20 juin	Atelier de cuisine	Non	Non
27 juin	Atelier de cuisine	Non	Non
4 juillet	Atelier de cuisine	Non	Non

Accueil à 9h au Local Vie de Quartier dans le Centre Multi Loisirs Sherbrooke
Des ateliers d'été dans le Centre Multi Loisirs Sherbrooke
Contenu assuré lors des activités estivales

Détails et inscriptions
Téléphone: 819-825-0461
Email: localviequartier@centremultiloisirs.com

Toutes les activités sont GRATUITES

Vendredis café-rencontre CENTRE MULTI LOISIRS
PROGRAMMATION ÉTÉ 2025
Des activités gratuites et variées vous attendent
N'hésitez pas à venir nous rejoindre! (sur appoint!)

Activités à venir (inscription recommandée - places limitées)

Date	Description	Recommandé	Places limitées
4 juillet	Atelier de cuisine	Non	Non
11 juillet	Atelier de cuisine	Non	Non
18 juillet	Atelier de cuisine	Non	Non
25 juillet	Atelier de cuisine	Non	Non
1 août	Atelier de cuisine	Non	Non
8 août	Atelier de cuisine	Non	Non
15 août	Atelier de cuisine	Non	Non
22 août	Atelier de cuisine	Non	Non
29 août	Atelier de cuisine	Non	Non
5 septembre	Atelier de cuisine	Non	Non
12 septembre	Atelier de cuisine	Non	Non
19 septembre	Atelier de cuisine	Non	Non
26 septembre	Atelier de cuisine	Non	Non
3 octobre	Atelier de cuisine	Non	Non

Accueil à 9h au Local Vie de Quartier dans le Centre Multi Loisirs Sherbrooke
Des ateliers d'été dans le Centre Multi Loisirs Sherbrooke
Contenu assuré lors des activités estivales

Détails et inscriptions
Téléphone: 819-825-0461
Email: localviequartier@centremultiloisirs.com

Toutes les activités sont GRATUITES

FRÉQUENTATION

DES USAGERS POUR DES ACTIVITÉS

HORS PROGRAMME



Le Centre accueille plusieurs activités spontanées qui contribuent au milieu de vie déjà diversifié. Que ce soit par l'accès à nos locaux, à nos services ou à nos expériences de loisir, les participants et les participantes découvrent, jour après jour, une ressource importante qui est au cœur même de leur quartier.

Activité	Nombre d'usagés
2@5 en famille 8 activités	200 pers./activité
Association de Sherbrooke pour la déficience intellectuelle (ASDI) – Activité quilles 33 semaines	105 pers./semaine
Association Sportive des Jeunes Handicapés de l'Estrie (ASJHE) 37 semaines	12 pers./semaine
Billard 52 semaines (activité se déroulant en semaine)	6 pers./jour
Billard 40 semaines (activité se déroulant la fin de semaine)	12 pers./jour
Centre Saint-Michel – Activités de socialisation et d'intégration 30 semaines	50 pers./semaine
Club Danse country du vendredi 31 semaines 1 activité/semaine	250 pers./activité
Club Danse country du dimanche 24 semaines 1 activité/semaine	175 pers./activité
Club de courtpointe Manu-7 32 semaines	24 pers./semaine
Coin Jeunesse Bricolage, lecture et bibliotroc 52 semaines	20 pers./semaine
Fêtes d'enfants 117 groupes	8 pers./fête
Fête de l'arrondissement des Nations (édition 2024) 1 activité	1 000 personnes
Joueurs de cartes à la salle publique 40 semaines	6 pers. (3 jours/sem.)
Joueurs de tennis sur table 52 semaines (activité se déroulant en semaine)	10 pers./jour
Joueurs de tennis sur table 40 semaines (activité se déroulant la fin de semaine)	26 pers./jour
La ruche d'art – Essaim'Art 20 activités	16 pers./atelier
Les Aînés au cœur du quartier 49 activités	17 pers./atelier
Ligues de quilles 32 semaines	603 pers./semaine
Local Vie de Quartier 409 activités	4 981 fréquentations
Matinée des grand-parents 8 activités	30 pers./activité
Samedis entre-nous 25 activités	12 à 15 pers./atelier

Autres services offerts au Centre

Location de salle • Fêtes d'enfants • CPE • Gymnase • Espace Ludique • Épicerie solidaire
Casse-croûte Café d'à côté • Commun'Action • Allées de quilles • Bar • Local Vie de Quartier

SECTEUR SERVICES

À LA POPULATION, QUILLES, ENTRETIEN ET BÂTIMENT



Ce secteur est crucial pour le fonctionnement de l'organisme, car il assure la réactivité envers les autres départements. Il dépend de divers éléments comme les programmations et la fréquentation des usagers. L'équipe est responsable de la propreté, de la préparation des salles et de l'offre alimentaire, garantissant ainsi l'ouverture quotidienne du Centre. Bien que travaillant souvent dans l'ombre, leur rôle est essentiel pour les succès de l'organisme. Ce secteur offre tellement de services qu'il est supervisé par deux directeurs qui collaborent étroitement sur la gestion de leurs dossiers.

SOUS LA DIRECTION DES SERVICES À LA POPULATION

Casse-croûte

Bel endroit où se retrouver entre partenaires de jeux, en famille ou entre amis. Étant un lieu plus populaire d'année en année, il a été convenu que les heures de dîner seraient couvertes par des employés rémunérés. Cela a permis une constance et un meilleur service client tout en facilitant la gestion.

L'intégration du système de caisse Véloce au casse-croûte a permis de mettre en place une facturation plus uniforme des demandes et des extras.

Côté menu, quelques variétés de plats ont été ajoutés. On n'a qu'à penser aux nouvelles variétés de nachos et de poutines.

Bar

Le système de caisse Véloce a aussi été intégré à ce département. Il nous a permis d'ajouter plus d'items, d'extras et de remarques pour améliorer la précision des commandes et des factures.

Au bar du gymnase, nous avons effectué une petite remise en beauté. Simple mais efficace, ce relooking de l'espace de travail donne un beau visuel pour les clients et offre un bel environnement pour l'équipe de travail. Avec notre virage écoresponsable, l'utilisation continue des verres de plastique réutilisables Écocup a impliqué l'achat d'un lave-vaisselle industriel.

Une toute nouvelle sélection de produits a semblé plaire aux participants des quilles et des locations de salle. Être à l'écoute porte fruit, car nous avons élaboré et ajouté à notre menu 3 nouveaux cocktails, simples, mais qui ont gagné en popularité. Ces changements et efforts ont amené une augmentation des ventes de 7 %, malgré la tendance de plus en plus populaire des produits non alcoolisés.

Locations de salle

Au Centre, on est fier de nos locaux. Ils sont bien entretenus et propres, en plus d'avoir un bon équipement audio et visuel. Les gens apprécient nos salles et sont très heureux de pouvoir ajouter à leurs réservations certaines activités, telles que les quilles et la salle publique. Le bouche-à-oreille est puissant, car plusieurs réservations ont été effectuées en tenant compte des commentaires suivants : « Je connais des gens qui y sont allés pour un anniversaire et ils ont adoré la place » ou bien « Mon conjoint y est allé pour son party de bureau et c'était génial ».

Étant déjà en évolution, nous avons dû ajouter une adjointe aux locations pour suivre la tendance. Avec toutes les actions posées en termes de marketing, les commentaires positifs des clients et les retours d'appel rapide, nous avons dépassé nos revenus de 2023-2024. Nous sommes heureux de cette magnifique augmentation qui représente 12 %, soit 30 000 \$ de plus.

Loto-Québec

Nous avons pu compter sur l'achalandage monstre occasionnée par la grande quantité de gros lots extraordinaires et sur l'ajout du mode de paiement par carte de crédit.

L'équipe du kiosque des Galeries de Granby a su battre des records de vente avec le billet **ULTIME** en se classant 1^{re} au Québec.

Quant à celui du Carrefour de l'Estrie, il poursuit la remontée de son chiffre d'affaires grâce à l'implantation du Winner's.

Nous sommes d'autant plus fiers que les 2 kiosques se sont également très bien classés avec les ventes du Célébrations. Ils sont tous les deux parmi les 6 meilleurs vendeurs au Québec.

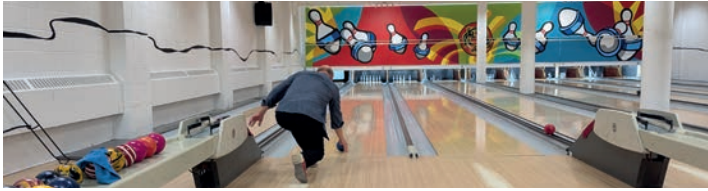
SOUS LA DIRECTION DES SECTEURS QUILLES, ENTRETIEN ET BÂTIMENT

Que ce soit par le département des quilles ou celui de l'entretien des salles et du bâtiment, ce secteur joue un rôle clé en garantissant aux autres départements que les besoins des usagers sont non seulement entendus, mais également respectés et sécurisés. Les employés qui y travaillent sont donc d'une grande importance, car ils incarnent l'image du Centre et contribuent à la qualité des services offerts.

La salle publique, notre milieu de vie

Cette année, tout comme l'an dernier, environ 50 jeunes du Centre Saint-Michel ont fréquenté la salle publique chaque mercredi et vendredi, offrant ainsi des moments de socialisation enrichissants par le jeu. De plus, une centaine de joueurs de l'Association de Sherbrooke pour la Déficience Intellectuelle (ASDI) ont participé à leurs activités de quilles des vendredis pendant 30 semaines. À ces groupes, nous pouvons ajouter les familles qui occupent cet espace les fins de semaines et lors des congés scolaires, les jeunes adultes qui « s'affrontent » lors de leur parties de tennis sur table ou même les aînés qui jouent aux cartes chaque après-midi.

La salle publique joue un rôle essentiel dans notre milieu en accueillant toute personne désireuse de la fréquenter. Elle demeure le pilier central du Centre.



Les ligues de quilles et le jeu libre

Cette année, le Centre a accueilli 8 ligues de jour, dont 361 joueurs et 5 ligues de soir comptant 242 joueurs, sur une durée de 32 semaines. Pour offrir un service de qualité aux quilleurs et usagers de la salle publique, l'équipe était composée d'un employé à temps plein et de 6 surnuméraires. Le retour de Jonathan au secteur des quilles a été très apprécié par les quilleurs et nous pouvons souligner que cette année il n'y a eu que deux bris électriques. Sans ces incidents, la saison des quilles aurait été considérée comme très réussie.

En ce qui a trait aux revenus de ce département, nous constatons une baisse de 2 % pour les ligues et une hausse de 18,9 % pour le jeu libre. La légère diminution s'explique par des petites ligues qui ont préféré jouer amicalement sans demander tous les services d'une gestion de ligue. En jeu libre, nous remarquons une belle augmentation. Outre les visites spontanées, nous avons reçu plusieurs groupes qui se sont réunis pour jouer de façon hebdomadaire comme les retraités de Desjardins, l'Association des Retraités de l'Enseignement du Québec (AREQ) et le groupe "Les amis". Malgré un retard au budget prévisionnel pendant plusieurs mois, nous sommes heureux de constater que les efforts fournis pour récupérer le manque à gagner ont été bénéfiques avec un surplus de 10 000 \$.

L'année dernière, le magasin des quilles avait enregistré une augmentation de 198 % des ventes, avec des recettes brutes de 3 111 \$. Pour 2024-2025, un nouveau record a été établi, avec une hausse spectaculaire de 470 %, soit 14 642 \$ de ventes brutes. Cette augmentation remarquable est attribuée à trois décisions stratégiques : l'installation d'un panneau comme présentoir, la diversification de l'offre de produits et la mise en place de prix compétitifs.



Le bâtiment

Cette année, les efforts du Centre investis dans le bâtiment ont été principalement concentrés vers l'amélioration technologique et le virage vert. Ces efforts ont été possibles grâce aux 2 employés à temps plein à l'entretien et 2 surnuméraires.

Tout d'abord, dans le but d'améliorer l'expérience des usagers lorsqu'ils sont au Centre, nous avons amélioré la couverture du réseau Internet au mois de novembre. Pour que le réseau soit fluide partout, nous avons ajouté 3 antennes, dont 2 au deuxième étage et une au rez-de-chaussée.

Ensuite, on s'est affairé au serveur et aux outils informatiques des employés. Des équipements datant de 13 ans, c'est vraiment vieux dans ce domaine! C'est pourquoi nous avons investi pour changer toute la flotte d'ordinateurs pour des portables, en plus de changer notre serveur physique pour un serveur infonuagique. Nous avons 2 objectifs : s'assurer de protéger davantage les données personnelles de tous nos usagers et permettre à notre personnel de travailler partout où il y a du réseau Internet.

Dans le but d'améliorer l'expérience de nos usagers, nous avons fait l'acquisition de 3 téléviseurs. En remplacement des projecteurs, l'une d'elles est fixée au Transit-Rond-Point et les deux autres seront amovibles pour toutes nos locations et activités adultes/jeunesse.

L'une de nos priorités 2024-2025 était de réduire notre empreinte écologique. C'est pourquoi un mandat a été confié à la firme I-GES pour caractériser nos matières résiduelles. Étant très bien au fait que nous avons des lacunes en compostage, nous avons travaillé pour corriger cette situation. Plus de détails vous ont été fournis dans le présent document.

Finalement, nous avons dû investir au secteur quilles concernant l'installation d'un nouveau panneau électrique et l'ajout d'un parasurtenseur. Cette pièce fera la différence pour éviter les surcharges et empêchera le bris de notre équipement.

Bref, comme vous pouvez le constater, plusieurs changements ont été apportés, mais surtout, nous sommes fiers d'avoir une équipe de travail scindée qui roule dans la même direction!

Félix Labrecque *Katherine Demers*

Directeur
Secteur quilles et bâtiment

Directrice
Services à la population

ACTIVITÉS COMMUNAUTAIRES



Fidèle à sa mission, le Centre a multiplié les projets communautaires afin de créer un milieu de vie accueillant et accessible à toute la communauté sherbrookoise.



Grâce à la subvention du Conseil Sport Loisirs Estrie (CSLE), le volet culturel, la Ruche d'Art **ESSAIM'ART** a pu poursuivre ses activités. Au cours de l'année, on dénombre 326 fréquentations aux différents ateliers, soit une participation moyenne de 16 personnes pendant 20 samedis matin. Grâce à l'implication de deux animatrices spécialisées en art thérapie, plusieurs techniques artistiques ont été proposées afin de permettre aux participants de les découvrir tout en stimulant leur créativité individuelle. La page Facebook de la Ruche d'Art Essaim'Art compte désormais 287 abonnés.



Le **LOCAL VIE DE QUARTIER**, en partenariat avec Commun'Action Ste-Jeanne d'Arc, est maintenant bien instauré dans la communauté. Que ce soit pour des ateliers physiques, intergénérationnels, langues, danse ou bien des conférences, 409 activités ont eu lieu, avec une fréquentation de 3 058 femmes, 1 188 hommes et 735 enfants. La page Facebook du Local Vie de Quartier compte désormais 280 abonnés.



Parmi ces activités, le projet « **À SHERBROOKE, ON BOUGE** » a été mis en place en collaboration avec le Carrefour Accès Loisirs (CAL) et grâce à la subvention du Programme d'aide financière aux initiatives en centre communautaire de loisir (PAFICCL). Ces animations ont permis aux aînés de se réunir tous les vendredis matin pour découvrir de nouvelles activités, faire des apprentissages et surtout tisser des liens sociaux. Il a été possible d'offrir 33 activités avec en moyenne 17 aînés, soit 409 fréquentations de femmes et 155 hommes.

Nous avons pu bonifier les activités physiques pour les aînés grâce à la subvention **CIRCONFLEXE** du CSLE pour l'année 2025. Nous comptons 16 activités (printemps/été), avec 15 participants en moyenne, accumulant 238 fréquentations, 169 femmes et 69 hommes. Ce programme qui va se poursuivre jusqu'en décembre, permet aux aînés de découvrir de nouvelles activités physiques ou de perfectionner celles qu'ils aiment déjà : tir à l'arc, frisbee, quilles, pétanque, marche, dards, danse swing.

Le programme « **PARTICIPE PRÉSENT EN CENTRE COMMUNAUTAIRE DE LOISIR** » a permis de recevoir une formation afin d'offrir le programme. L'objectif des rencontres était de réfléchir sur la place du loisir pour les aînés, leurs priorités en tant que retraités, bien choisir leurs loisirs en fonction de leurs intérêts, de leurs limitations physiques, financières et besoins sociaux. Nous avons donc accompagné un groupe de 10 personnes lors de 10 rencontres, échelonnées de janvier à mai 2025.

Grâce au fonds de soutien en activité physique du CSLE, les activités « **ACTI-GÉNÉRATIONS** » ont généré un partenariat avec le Centre de la petite enfance (CPE) Espièglerie. Notre local a donc accueilli tous les jeudis matin d'octobre 2024 à mai 2025, les enfants du CPE, jumelé à des aînés bénévoles. Des circuits pour favoriser le développement psychomoteur étaient installés, le tout animé par un professeur d'activités physiques retraité. Avec ce projet, nous avons accueilli 25 enfants à chaque séance pendant 30 semaines, soit un total de 735 fréquentations.



Nous avons pu compter sur ce même professeur pour offrir des activités physiques aux aînés dans le cadre de la subvention « **JE BOUGE !** », et ce pendant 8 mois. Très apprécié des aînés, ce moment est vite devenu un incontournable. Dynamique et d'une joie contagieuse, le professeur a travaillé différents exercices de force, d'endurance, d'adresse et de souplesse, le tout ponctué de moments de danse et de méditation.

L'organisme Commun'Action Ste-Jeanne d'Arc a permis de favoriser le rapprochement culturel avec les activités « **ÉCHANGE CULTUREL** » en collaboration avec l'organisme Actions Interculturelles. Fortement appréciées, ces rencontres ont accueilli en moyenne 25 personnes par soirée. Ils ont également offert des ateliers de français aux personnes qui n'ont pas accès à la francisation.



La lunetterie communautaire **MAM'ZELLES LUNETTES**, les activités libres telles que « **LES TRICOTEUSES PLACOTEUSES** » et les après-midi « **L'AS DE PIQUE** » ont une fréquentation variable, mais bien régulière. Quant aux passionnés des jeux de table, ils accueillent en moyenne 12 personnes âgées principalement entre 20 et 30 ans. Nous avons poursuivi « **LES DONNERIES** », afin de permettre mensuellement aux citoyens de donner et/ou de faire l'acquisition d'objets et de vêtements. Le groupe « **J.E.U.** » quant à lui, favorise des relations sans argent, avec un système de points comme monnaie d'échange. Près de 15 personnes y participent. Toutes ces activités demeurent bien implantées dans le calendrier d'activités.



Le « **COMITÉ DE QUARTIER STE-JEANNE D'ARC** » dont nous sommes membres et qui réunit des acteurs importants du quartier, différents organismes communautaires, des membres du CIUSS, de la Ville de Sherbrooke et des services de la police communautaire, poursuit son mandat et ses objectifs communs. Nous sommes aussi présents à des rencontres interquartier afin de renforcer nos actions envers la communauté et les acteurs des tables d'Ascot et de Larocque.

Comme vous pouvez le constater, nous sommes impliqués dans la vie communautaire de Sherbrooke au travers des actions concrètes, renouvelées et bonifiées. Nous réalisons chaque jour la portée de nos actions communautaires par les relations qui se créent entre les participants, souffrant auparavant d'isolement social. La gratuité de nos activités permet ainsi l'accès à des activités stimulantes dans un quartier où la précarité financière est un obstacle à la participation sociale.

Séguène Cadet

Coordonnatrice — secteur vie communautaire

SECTEUR DES COMMUNICATIONS



Cette année, nous avons exploré des avenues prometteuses. En diversifiant nos partenariats et nos placements publicitaires, nous nous sommes fait connaître auprès de différents publics. La notoriété du Centre continue de croître et ce succès nous motive à atteindre de nouveaux sommets!

FAIRE ÉVOLUER L'IMAGE DE MARQUE

Nous avons poursuivi nos réflexions en lien avec l'image que nous projetons. Pour refléter encore davantage l'essence du Centre, pour le « FUN », nous avons misé sur des personnages enjoués, positionnés sur des fonds unis aux couleurs vibrantes. Cette approche nous distingue et rend notre matériel publicitaire facilement reconnaissable parmi l'offre toujours grandissante en loisir dans la région estrienne.



DISTRIBUTION DES MARCHANDS DE BONHEUR (5^E ET DERNIÈRE ÉDITION)

Le 20 décembre 2024, la dernière édition de notre projet coup de cœur s'est déroulé dans la joie et la bonne humeur, néanmoins avec un brin de nostalgie!

Aux côtés de nos fidèles partenaires, nous avons distribué, dans le secteur de l'Université (quartier Marie-Médiatrice), 600 tasses remplies de petites douceurs. Trois mascottes (Onyx du Phoenix de Sherbrooke, Noisette de Desjardins et le Grincheux) ont également égayé la journée des nombreuses personnes qui ont croisé notre route.

Afin de souligner la fin de ce beau projet, une nouveauté s'est invitée au programme : la visite des Terrasses Bellevue, une résidence pour personnes âgées.

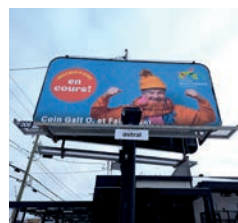


Une fois de plus, une vidéo a été réalisée afin d'immortaliser cet événement. Un communiqué de presse envoyé aux médias nous a permis d'obtenir une belle visibilité à Radio-Canada Estrie (entrevue avec Mathieu Beaumont à Par ici l'info), à RDI (en direct) et à TVA Nouvelles.



DIVERSIFIER NOS MOYENS DE COMMUNICATION

Après avoir assuré une présence continue dans les rues durant trois ans avec les panneaux publicitaires, nous avons jugé qu'il était temps de nous renouveler en testant d'autres stratégies de communication, dont la présence numérique. C'est pourquoi nous avons bon espoir que plusieurs démarches entreprises en vue d'assurer une forte présence dans cette sphère portent fruit dans les prochains mois.



Nos parutions sous forme de panorama dans le Promoposte ont quant à elles généré des retombées très positives dans les départements mis en vedette : le salon de quilles, les locations de salle et les programmations d'activités.



Ce tout nouveau format publicitaire présenté en trois volets nous a permis de rejoindre un grand bassin de personnes toujours très attachées au papier. Les rappels des périodes d'inscriptions (de type « bandeau » en première page) ont également contribué à augmenter notre visibilité en dehors des limites de notre arrondissement.



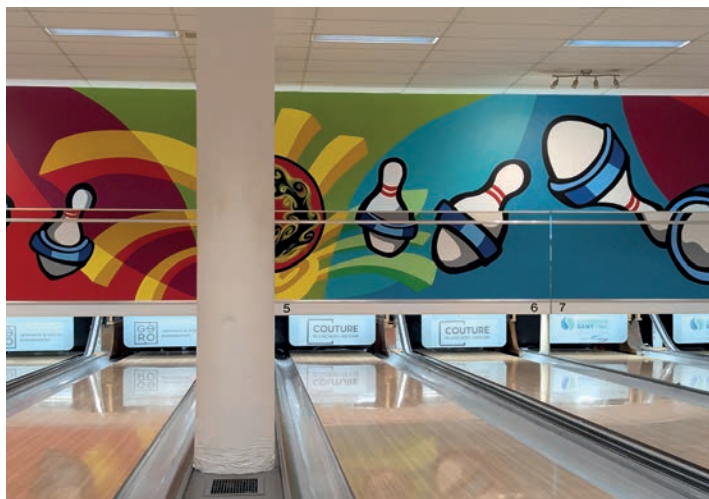
UNE COLLABORATION GAGNANT-GAGNANT

Pour la première fois, nous avons participé à la Nuit Blanche du Mont-Bellevue, une activité qui permet aux écoles de la région d'amasser des fonds leur accordant l'accessibilité à la montagne gratuitement. Lors de cet événement, nous avons distribué 200 billets pour un match du Phoenix de Sherbrooke. Comme le site bénéficiait d'un fort achalandage, nous avons pu profiter de l'occasion pour faire connaître davantage nos services auprès de la population, tout en contribuant à une bonne cause. Notre logo, qui apparaissait sur le matériel promotionnel en lien avec cet événement, a circulé sur les réseaux sociaux, nous faisant bénéficier d'une reconnaissance supplémentaire auprès de nouvelles audiences.



DÉVELOPPEMENT D'UN SYSTÈME DE COMMANDITE

Afin de diversifier nos sources de revenus, nous avons élaboré un projet de commandite de nos allées de quilles. Les ententes, d'une durée de 12 mois, nous permettent de financer certaines de nos activités en échange de visibilité pour nos partenaires. À moyen terme, nous prévoyons poursuivre dans cette voie avec une phase 2 : la commandite de nos différents locaux.



En somme, malgré l'inflation et la compétition féroce de l'offre en loisir, nos participants et participantes continuent d'être fidèles au rendez-vous... pour notre plus grand bonheur !

Vanessa Arès

Coordonnatrice des communications et du marketing

CMLS!



NOS USAGERS

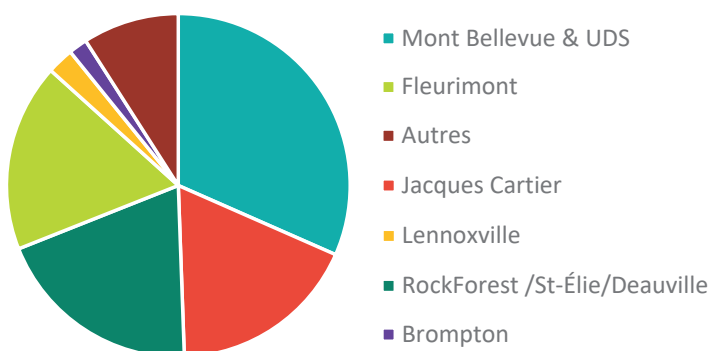


Notre communauté se distingue par la richesse et la diversité de ses membres. Les participants à nos activités proviennent de tous les coins de Sherbrooke et des municipalités environnantes, reflétant un large éventail de réalités, de cultures, d'âges et de parcours. Cette variété contribue non seulement à l'ouverture et au dynamisme de nos initiatives, mais aussi à la création d'un environnement inclusif où chacun trouve sa place.

SECTEUR PROGRAMMATION D'ACTIVITÉS JEUNESSE ET ADULTE

Les participants proviennent majoritairement de notre quartier soit du secteur Mont-Bellevue & de l'Université. Suivent de près Jacques-Cartier et Rock Forest / St-Élie / Deauville, qui représentent aussi une portion importante des résultats. Le secteur de Fleurimont contribue de manière notable, tandis que Lennoxville, une communauté plus anglophone et Bromptonville un secteur plus éloignée de la ville de Sherbrooke représente un faible marché. La catégorie autres englobent tous les villages/villes autour de nous (ex : Magog, Canton Hatley, Cookshire Eaton, Windsor, Val des sources). Dans l'ensemble, les participants sont bien répartis entre plusieurs quartiers, avec quelques pôles clairement dominants.

Provenance des participants



En somme, ce portrait démontre que nos activités rejoignent une population variée et étendue, tout en s'enracinant solidement dans les quartiers centraux de Sherbrooke. La présence marquée de certains secteurs, combinée à la participation plus ponctuelle des municipalités avoisinantes, illustre bien l'atteinte de notre mission : Offrir des services accessibles et attractifs pour l'ensemble de la ville de Sherbrooke. Cette diversité territoriale confirme la pertinence de notre programmation et nous encourage à poursuivre le développement d'initiatives qui répondent aux besoins de l'ensemble de notre communauté.



PRIORITÉS D'ACTION 2025-2026



Développer notre stratégie de marketing et de communication pour bonifier notre positionnement et notre reconnaissance :

- Poursuivre, améliorer et élargir l'ensemble des communications et des médias sociaux ;
- Création d'une activité de réseautage dans le milieu des organismes communautaires ;
- Refonte du site Internet.



Optimiser les ressources humaines, financières, locales et matérielles :

- Maintenir une approche de gestion des ressources humaines axée sur l'efficacité ainsi que sur le mieux-être des personnes et de leur qualité de vie au travail ;
- Accompagner les employés et leur fournir des outils pour le développement de leurs compétences ;
- Optimiser nos ressources matérielles nécessaires au bon fonctionnement de nos services et activités du Centre.



Explorer les possibilités de développement :

- Être à l'affut de toutes aides financières permettant le développement des services et activités du Centre ;
- Assurer la pérennité financière en saisissant les opportunités de subventions fédérales, provinciales et municipales applicables à la mission.

Merci!





CENTRE
MULTI LOISIRS
SHERBROOKE